



## ESERCIZI COMMERCIALI, INTERMEDIARI DEL COMMERCIO, STRUTTURE RICETTIVE E DELLA RISTORAZIONE

**PROVINCIA DI ASTI - 31 Dicembre 2014**

(Elaborazione dati Infocamere - Classifiche ATECO 2007)

1. Consistenza numerica (\*) degli esercizi commerciali, degli intermediari del commercio, delle strutture ricettive e della ristorazione  
Variazione rispetto all'anno precedente

SETTORE DI ATTIVITA' ECONOMICA	SITUAZIONE AL 31/12/2013			SITUAZIONE AL 31/12/2014			Variazione assoluta			Variazione %		
	Sedi	Unità locali	Totale	Sedi	Unità locali	Totale	Sedi	Unità locali	Totale	Sedi	Unità locali	Totale
Commercio all'ingrosso e al dettaglio di autoveicoli, motocicli e relative parti e accessori	238	101	<b>339</b>	237	94	<b>331</b>	-1	-7	<b>-8</b>	-0,42	-6,93	<b>-2,36</b>
Intermediari del commercio	777	41	<b>818</b>	783	43	<b>826</b>	6	2	<b>8</b>	0,77	4,88	<b>0,98</b>
Commercio all'ingrosso (escluso quello di autoveicoli e motocicli)	836	342	<b>1.178</b>	821	344	<b>1.165</b>	-15	2	<b>-13</b>	-1,79	0,58	<b>-1,10</b>
Commercio al dettaglio (escluso quello di autoveicoli e motocicli)	2.842	907	<b>3.749</b>	2.806	898	<b>3.704</b>	-36	-9	<b>-45</b>	-1,27	-0,99	<b>-1,20</b>
Strutture ricettive	97	54	<b>151</b>	96	61	<b>157</b>	1233	213	<b>6</b>	-1,03	12,96	<b>3,97</b>
Ristorazione	1.302	257	<b>1.559</b>	1.330	267	<b>1.597</b>	28	10	<b>38</b>	2,15	3,89	<b>2,44</b>
<b>TOTALE</b>	<b>6.092</b>	<b>1.702</b>	<b>7.794</b>	<b>6.073</b>	<b>1.707</b>	<b>7.780</b>	<b>-19</b>	<b>5</b>	<b>-14</b>	<b>-0,31</b>	<b>0,29</b>	<b>-0,18</b>

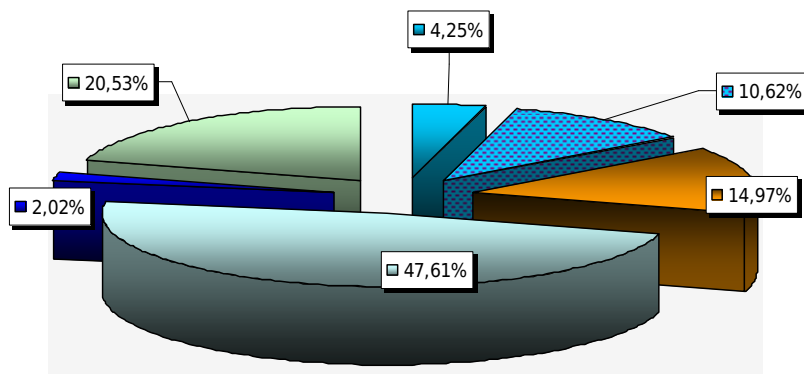


## ESERCIZI COMMERCIALI, INTERMEDIARI DEL COMMERCIO, STRUTTURE RICETTIVE E DELLA RISTORAZIONE

**PROVINCIA DI ASTI - 31 Dicembre 2014**

(Elaborazione dati Infocamere - Classifiche ATECO 2007)

### 2. Incidenza percentuale dei singoli settori di attività



- Commercio all'ingrosso e al dettaglio di autoveicoli, motocicli e relative parti e accessori
- Intermediari del commercio
- Commercio all'ingrosso (escluso quello di autoveicoli e motocicli)
- Commercio al dettaglio (escluso quello di autoveicoli e motocicli)
- Strutture ricettive
- Ristorazione

#### NOTE:

(\*) Lo stock delle imprese registrate tiene conto delle cancellazioni d'ufficio delle Camere di Commercio.

A partire dal 2005, in applicazione del D.P.R. 247 del 23.07.2004 e successiva circolare n° 3585/C del Ministero delle Attività Produttive, le Camere di commercio possono procedere alla cancellazione d'ufficio dal Registro delle imprese di aziende non più operative da almeno tre anni.

Le variabili imprese registrate, iscrizioni e cessazioni sono considerate al netto della classe di natura giuridica "Persona Fisica" introdotta a partire dal II° trimestre 2012 per effetto della Direttiva Servizi.