

DICEMBRE 2020



UNIONE EUROPEA

Fondo Sociale Europeo  
Investiamo nel tuo futuro



Indagine continua di Unioncamere

## LA DOMANDA DI LAVORO DELLE IMPRESE

Provincia di Asti



UNIONCAMERE



# NOTA METODOLOGICA

I dati presentati nel volume derivano dalle rilevazioni mensili del Sistema Informativo Excelsior realizzate da Unioncamere in accordo con l'Agenda Nazionale per le Politiche Attive del Lavoro. L'indagine, che è inserita nel Programma Statistico Nazionale (UCC-00007) tra quelle che prevedono l'obbligo di risposta, dal 2017 è svolta con cadenza mensile.

A vent'anni dalla sua nascita il Sistema Informativo Excelsior si conferma una delle fonti più utilizzate per seguire le dinamiche quali-quantitative della domanda di lavoro. Per sfruttarne al meglio le potenzialità, dal 2017, si è innovato sia sotto l'aspetto metodologico che organizzativo per fornire indicazioni tempestive a supporto delle Politiche attive del lavoro. A partire da maggio 2017, infatti, vengono realizzate indagini mensili sulle imprese adottando prioritariamente la tecnica di rilevazione CAWI (Computer Assisted Web Interviewing) e somministrando un questionario incentrato sui profili professionali e sui livelli di istruzione richiesti dalle imprese. La rete delle Camere di Commercio e InfoCamere - società di informatica del sistema camerale - assicurano la specifica attività di supporto alle imprese intervistate.

La situazione determinatasi nei mesi di marzo-aprile a seguito dell'epidemia Covid-19 ha impedito nel medesimo periodo il consueto svolgimento delle indagini, che sono riprese dal mese di maggio. All'indagine hanno partecipato circa 120.000 imprese, campione rappresentativo delle imprese con dipendenti al 2020 dei diversi settori industriali e dei servizi. I risultati dell'indagine sono disponibili a livello nazionale, regionale e provinciale per i settori economici ottenuti dall'accorpamento di codici di attività economica della classificazione ATECO2007. La ripartizione delle entrate previste per "gruppo professionale" fa riferimento ad opportune aggregazioni dei codici della classificazione ISTAT CP2011.

In questa fase di particolari difficoltà, in aggiunta alle informazioni sui programmi di assunzione mensili e trimestrali delle imprese, il questionario è stato arricchito con una specifica sezione che ha l'obiettivo di monitorare la situazione del tessuto imprenditoriale a seguito dell'emergenza Covid-19. Le informazioni rilevate riguardano gli impatti prodotti dalla crisi sulle imprese e le valutazioni sulle prospettive di recupero, focalizzandosi sui comportamenti delle imprese abitualmente presenti sui mercati esteri e delle imprese più coinvolte nei processi di digitalizzazione.

*Le analisi del presente volume si focalizzano sulle principali caratteristiche delle entrate programmate nel mese di dicembre 2020, con uno sguardo sulle tendenze occupazionali per il periodo dicembre 2020 - febbraio 2021.*

**Excelsior Informa** è realizzato da Unioncamere in collaborazione con ANPAL nell'ambito del Sistema Informativo Excelsior.

Per approfondimenti si consulti il sito: <https://excelsior.unioncamere.net> nel quale sono disponibili dati e analisi riferiti a tutte le regioni e a tutte le province.

*La riproduzione e/o diffusione parziale o totale delle tavole contenute nella presente pubblicazione è consentita esclusivamente con la citazione completa della fonte: Unioncamere-ANPAL, Sistema Informativo Excelsior.*

# Indice delle tavole

## **SEZIONE A - Quali sono le professioni ricercate dalle imprese?**

Tavola 1 - Lavoratori previsti in entrata per grande gruppo professionale

Tavola 2 - Lavoratori previsti in entrata per area aziendale di inserimento e gruppo professionale

Tavola 3 - Lavoratori previsti in entrata per gruppo professionale secondo la classe di età

Tavola 4 - Lavoratori previsti in entrata per gruppo professionale secondo la difficoltà di reperimento e l'esperienza richiesta

Tavola 5 - Competenze richieste ai lavoratori previsti in entrata per gruppo professionale

Tavola 6 - Lavoratori previsti in entrata per gruppo professionale secondo il livello di istruzione

Tavola 7 - I titoli di studio richiesti dalle imprese secondo la difficoltà di reperimento e l'esperienza richiesta

## **SEZIONE B - Lavoro in provincia: le tendenze settoriali**

Tavola 8 - Lavoratori previsti in entrata dalle imprese nel mese di dicembre 2020 e nel trimestre dicembre 2020 - febbraio 2021

Tavola 9 - Lavoratori previsti in entrata per settore di attività secondo la tipologia contrattuale

## **APPENDICE - Analisi dei dati relativi all'impatto sulle imprese dell'emergenza sanitaria Covid-19**

# **SEZIONE A**

Quali sono le professioni  
ricercate dalle imprese?

Dicembre 2020

Tavola 1 - Lavoratori previsti in entrata per grande gruppo professionale

Asti

Dicembre 2020

	Entrate previste nel periodo	
	(v.a.)	(%)
<b>TOTALE</b>	<b>420</b>	<b>100,0</b>
<b>Dirigenti, professioni con elevata specializzazione e tecnici</b>	<b>90</b>	<b>20,4</b>
1 Dirigenti	--	--
2 Professioni intellettuali, scientifiche e con elevata specializzazione	20	4,8
3 Professioni tecniche	70	15,6
<b>Impiegati, professioni commerciali e nei servizi</b>	<b>160</b>	<b>38,7</b>
4 Impiegati	50	11,8
5 Professioni qualificate nelle attività commerciali e nei servizi	110	26,9
<b>Operai specializzati e conduttori di impianti e macchine</b>	<b>130</b>	<b>30,0</b>
6 Operai specializzati	60	15,1
7 Conduttori di impianti e operai di macchinari fissi e mobili	60	14,9
<b>Professioni non qualificate</b>	<b>50</b>	<b>10,8</b>

Valori assoluti sono arrotondati alle decine. I totali possono non coincidere con la somma dei singoli valori.

Il segno (--) indica un valore statisticamente non significativo. I totali comprendono comunque i dati non esposti.

Fonte: Unioncamere - ANPAL, Sistema Informativo Excelsior, 2020

Tavola 2 - Lavoratori previsti in entrata per area aziendale di inserimento e gruppo professionale

Asti

Dicembre 2020

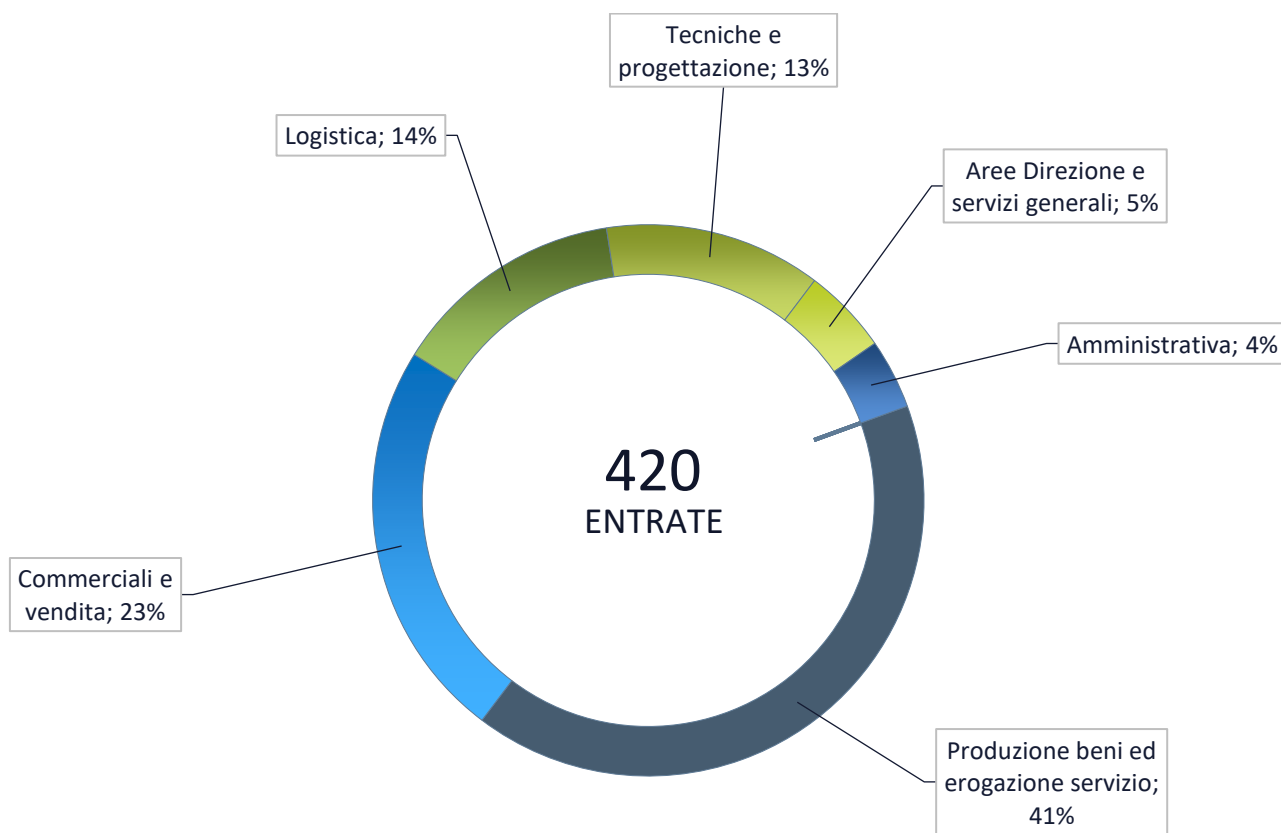
	Entrate previste (v.a.)	di cui (%):		
		Professioni specializzate e tecnici (*)	Impiegati, professioni commerciali e nei servizi	Operai specializzati, conduttori di impianti e macchine e professioni non qualificate
<b>TOTALE</b>	<b>420</b>	<b>90</b>	<b>160</b>	<b>170</b>
		20,4	38,7	40,9
<b>Area produzione di beni ed erogazione servizio</b>	<b>170</b>	<b>19,4</b>	<b>32,4</b>	<b>48,2</b>
<b>Area direzione e servizi generali</b>	<b>20</b>	--	--	-
Direzione generale, personale e organizzazione risorse umane	--	--	-	-
Segreteria, staff e servizi generali	--	-	--	-
Sistemi informativi	--	--	-	-
<b>Area amministrativa, finanziaria, legale e controllo di gestione</b>	<b>--</b>	<b>--</b>	<b>--</b>	<b>-</b>
<b>Area commerciale e della vendita</b>	<b>100</b>	<b>--</b>	<b>76,5</b>	<b>-</b>
Vendita	80	--	84,1	-
Marketing, commerciale, comunicazione e pubbliche relazioni	--	--	-	-
Assistenza clienti	--	--	--	-
<b>Aree tecniche e della progettazione</b>	<b>50</b>	<b>--</b>	<b>-</b>	<b>66,0</b>
Progettazione e ricerca e sviluppo	--	--	-	-
Installazione e manutenzione	40	--	-	91,7
Certificazione e controllo di qualità, sicurezza e ambiente	--	--	-	--
<b>Area della logistica</b>	<b>60</b>	<b>--</b>	<b>--</b>	<b>93,0</b>
Acquisti e movimentazione interna merci	--	--	-	--
Trasporti e distribuzione	40	--	--	95,2

\* Compresi i Dirigenti.

Valori assoluti sono arrotondati alle decime. I totali possono non coincidere con la somma dei singoli valori.

Il segno (-) indica l'assenza di entrate nell'incrocio indicato. Il segno (--) indica un valore statisticamente non significativo. I totali comprendono comunque i dati non esposti.

### Entrate previste nel periodo per area funzionale di inserimento



Fonte: Unioncamere - ANPAL, Sistema Informativo Excelsior, 2020

Tavola 3 - Lavoratori previsti in entrata per gruppo professionale secondo la classe di età

		Entrate previste (v.a.)	di cui (%): classe di età:	
			fino a 29 anni	indiffe- rente
Asti			Dicembre 2020	
	<b>TOTALE</b>	<b>420</b>	<b>29,8</b>	<b>16,6</b>
Dirigenti, professioni con elevata specializzazione e tecnici	Dirigenti e direttori	-	-	-
	Specialisti in scienze informatiche, fisiche e chimiche	--	--	--
	Progettisti, ingegneri e professioni assimilate	--	--	--
	Farmacisti, biologi e altri specialisti delle scienze della vita	--	--	--
	Medici e altri specialisti della salute	--	--	--
	Tecnici della sanità, dei servizi sociali e dell'istruzione	20	40,9	22,7
	Specialisti in scienze economiche e gestionali di impresa	--	--	--
	Tecnici amministrativi, finanziari e della gestione della produzione	--	--	--
	Tecnici delle vendite, del marketing e della distribuzione commerciale	20	14,3	9,5
	Specialisti in discipline artistiche e in scienze umane e sociali	-	-	-
	Specialisti della formazione e insegnanti	--	--	--
	Tecnici dei servizi alle persone	--	--	--
	Tecnici in campo informatico, ingegneristico e della produzione	--	--	--
Impiegati, professioni commerciali e nei servizi	Addetti accoglienza, informazione e assistenza della clientela	--	--	--
	Personale di amministrazione, di segreteria e dei servizi generali	30	15,6	15,6
	Addetti alla gestione dei magazzini, della logistica e degli acquisti	--	--	--
	Commessi e altro personale qualificato nella grande distribuzione	40	54,3	0,0
	Commessi e altro personale qualificato in negozi ed esercizi all'ingrosso	20	58,3	4,2
	Cuochi, camerieri e altre professioni dei servizi turistici	30	33,3	37,0
	Operatori dell'assistenza sociale, in istituzioni o domiciliari	20	45,5	18,2
	Operatori della cura estetica	--	--	--
	Professioni specifiche nei servizi di sicurezza, vigilanza e custodia	--	--	--
Professioni specifiche degli altri servizi alle persone	--	--	--	
Operai specializzati e conduttori di impianti e macchine	Operai specializzati nell'edilizia e nella manutenzione degli edifici	30	11,5	7,7
	Operai specializzati e conduttori di impianti nell'industria alimentare	--	--	--
	Operai specializzati e condutt. di impianti nelle ind. tessili, abbigl. calzature	-	-	-
	Operai nelle attività metalmeccaniche ed elettromeccaniche	30	36,0	20,0
	Operai nelle attività metalmeccaniche richiesti in altri settori	--	--	--
	Operai specializzati nelle industrie del legno e della carta	-	-	-
	Operai specializzati nelle industrie chimiche e della plastica	--	--	--
	Operai specializzati in altre attività industriali	-	-	-
	Conduttori di mezzi di trasporto	40	13,9	30,6
Conduttori di macchinari mobili	--	--	--	
Professioni non qualificate	Personale generico nelle costruzioni	-	-	-
	Personale non qualificato nella logistica, facchini e corrieri	--	--	--
	Personale non qualificato nelle attività commerciali e nei servizi	-	-	-
	Personale non qualificato nei servizi di pulizia e in altri servizi alle persone	30	9,1	24,2
	Personale non qualificato nelle attività industriali e assimilati	--	--	--

Valori assoluti sono arrotondati alle decine. I totali possono non coincidere con la somma dei singoli valori.

Il segno (-) indica l'assenza di entrate nell'incrocio indicato. Il segno (--) indica un valore statisticamente non significativo. I totali comprendono comunque i dati non esposti.

Fonte: Unioncamere - ANPAL, Sistema Informativo Excelsior, 2020



Tavola 4 - Lavoratori previsti in entrata per gruppo professionale secondo la difficoltà di reperimento e l'esperienza richiesta

Asti

Dicembre 2020

	Entrate previste (v.a)	con difficoltà di reperimento (%)			con espe- rienza (%)		
		totale (* )	di cui per:		professio- nale specifico	nello stesso settore	
			mancanza di candidati	prepara- zione inadeguata			
<b>TOTALE</b>	<b>420</b>	<b>27,4</b>	<b>14,4</b>	<b>9,6</b>	<b>17,3</b>	<b>46,6</b>	
Dirigenti, professioni con elevata specializzazione e tecnici	Dirigenti e direttori	--	-	-	-	-	
	Specialisti in scienze informatiche, fisiche e chimiche	--	--	--	--	--	
	Progettisti, ingegneri e professioni assimilate	--	--	--	--	--	
	Farmacisti, biologi e altri specialisti delle scienze della vita	--	--	--	--	--	
	Medici e altri specialisti della salute	--	--	--	--	--	
	Tecnici della sanità, dei servizi sociali e dell'istruzione	20	27,3	27,3	0,0	45,5	40,9
	Specialisti in scienze economiche e gestionali di impresa	--	--	--	--	--	--
	Tecnici amministrativi, finanziari e della gestione della produzione	--	--	--	--	--	--
	Tecnici delle vendite, del marketing e della distribuzione commerciale	20	23,8	9,5	4,8	0,0	71,4
	Specialisti in discipline artistiche e in scienze umane e sociali	--	-	-	-	-	-
	Specialisti della formazione e insegnanti	--	--	--	--	--	--
	Tecnici dei servizi alle persone	--	--	--	--	--	--
Tecnici in campo informatico, ingegneristico e della produzione	--	--	--	--	--	--	
Impiegati, professioni commerciali e nei servizi	Addetti accoglienza, informazione e assistenza della clientela	--	--	--	--	--	
	Personale di amministrazione, di segreteria e dei servizi generali	30	18,8	0,0	18,8	18,8	28,1
	Addetti alla gestione dei magazzini, della logistica e degli acquisti	--	--	--	--	--	--
	Commessi e altro personale qualificato nella grande distribuzione	40	5,7	2,9	2,9	0,0	34,3
	Commessi e altro personale qualificato in negozi ed esercizi all'ingrosso	20	41,7	0,0	16,7	4,2	50,0
	Cuochi, camerieri e altre professioni dei servizi turistici	30	29,6	22,2	7,4	11,1	70,4
	Operatori dell'assistenza sociale, in istituzioni o domiciliari	20	45,5	36,4	9,1	4,5	72,7
	Operatori della cura estetica	--	--	--	--	--	--
	Professioni specifiche nei servizi di sicurezza, vigilanza e custodia	--	--	--	--	--	--
	Professioni specifiche degli altri servizi alle persone	--	--	--	--	--	--
Operai specializzati e conduttori di impianti e macchine	Operai specializzati nell'edilizia e nella manutenzione degli edifici	30	26,9	7,7	15,4	7,7	88,5
	Operai specializzati e conduttori di impianti nell'industria alimentare	--	--	--	--	--	--
	Operai specializzati e condutt. di impianti nelle ind. tessili, abbigl. calzature	--	-	-	-	-	-
	Operai nelle attività metalmeccaniche ed elettromeccaniche	30	36,0	20,0	16,0	40,0	20,0
	Operai nelle attività metalmeccaniche richiesti in altri settori	--	--	--	--	--	--
	Operai specializzati nelle industrie del legno e della carta	--	-	-	-	-	-
	Operai specializzati nelle industrie chimiche e della plastica	--	--	--	--	--	--
	Operai specializzati in altre attività industriali	--	-	-	-	-	-
	Conduttori di mezzi di trasporto	40	27,8	25,0	2,8	19,4	61,1
	Conduttori di macchinari mobili	--	--	--	--	--	--
Professioni non qualificate	Personale generico nelle costruzioni	--	-	-	-	-	
	Personale non qualificato nella logistica, facchini e corrieri	--	--	--	--	--	
	Personale non qualificato nelle attività commerciali e nei servizi	--	-	-	-	-	
	Personale non qualificato nei servizi di pulizia e in altri servizi alle persone	30	27,3	0,0	15,2	0,0	60,6
	Personale non qualificato nelle attività industriali e assimilati	--	--	--	--	--	--

Valori assoluti sono arrotondati alle decime. I totali possono non coincidere con la somma dei singoli valori.

Il segno (-) indica l'assenza di entrate nell'incrocio indicato. Il segno (--) indica un valore statisticamente non significativo. I totali comprendono comunque i dati non esposti.

(\*) Il totale delle difficoltà di reperimento comprende anche la modalità residuale "altri motivi", non esposta nella tavola.

Fonte: Unioncamere - ANPAL, Sistema Informativo Excelsior, 2020

Tavola 5 - Competenze richieste ai lavoratori previsti in entrata per gruppo professionale

Asti

Dicembre 2020

		Entrate (v.a.)	di cui (%):	
			applicherà soluzioni creative e innovative	coordinerà altre persone
Dirigenti, professioni con elevata specializzazione e tecnici	<b>TOTALE</b>	<b>420</b>	<b>16,3</b>	<b>11,5</b>
	Dirigenti e direttori	--	-	-
	Specialisti in scienze informatiche, fisiche e chimiche	--	--	--
	Progettisti, ingegneri e professioni assimilate	--	--	--
	Farmacisti, biologi e altri specialisti delle scienze della vita	--	--	--
	Medici e altri specialisti della salute	--	--	--
	Tecnici della sanità, dei servizi sociali e dell'istruzione	20	31,8	4,5
	Specialisti in scienze economiche e gestionali di impresa	--	--	--
	Tecnici amministrativi, finanziari e della gestione della produzione	--	--	--
	Tecnici delle vendite, del marketing e della distribuzione commerciale	20	52,4	23,8
	Specialisti in discipline artistiche e in scienze umane e sociali	--	-	-
	Specialisti della formazione e insegnanti	--	--	--
	Tecnici dei servizi alle persone	--	--	--
	Tecnici in campo informatico, ingegneristico e della produzione	--	--	--
Impiegati, professioni commerciali e nei servizi	Addetti accoglienza, informazione e assistenza della clientela	--	--	--
	Personale di amministrazione, di segreteria e dei servizi generali	30	12,5	9,4
	Addetti alla gestione dei magazzini, della logistica e degli acquisti	--	--	--
	Commessi e altro personale qualificato nella grande distribuzione	40	0,0	0,0
	Commessi e altro personale qualificato in negozi ed esercizi all'ingrosso	20	25,0	0,0
	Cuochi, camerieri e altre professioni dei servizi turistici	30	14,8	22,2
	Operatori dell'assistenza sociale, in istituzioni o domiciliari	20	18,2	0,0
	Operatori della cura estetica	--	--	--
	Professioni specifiche nei servizi di sicurezza, vigilanza e custodia	--	--	--
	Professioni specifiche degli altri servizi alle persone	--	--	--
Operai specializzati e conduttori di impianti e macchine	Operai specializzati nell'edilizia e nella manutenzione degli edifici	30	11,5	15,4
	Operai specializzati e conduttori di impianti nell'industria alimentare	--	--	--
	Operai specializzati e condutt. di impianti nelle ind. tessili, abbigl. calzature	--	-	-
	Operai nelle attività metalmeccaniche ed elettromeccaniche	30	16,0	0,0
	Operai nelle attività metalmeccaniche richiesti in altri settori	--	--	--
	Operai specializzati nelle industrie del legno e della carta	--	-	-
	Operai specializzati nelle industrie chimiche e della plastica	--	--	--
	Operai specializzati in altre attività industriali	--	-	-
	Conduttori di mezzi di trasporto	40	2,8	19,4
	Conduttori di macchinari mobili	--	--	--
Professioni non qualificate	Personale generico nelle costruzioni	--	-	-
	Personale non qualificato nella logistica, facchini e corrieri	--	--	--
	Personale non qualificato nelle attività commerciali e nei servizi	--	-	-
	Personale non qualificato nei servizi di pulizia e in altri servizi alle persone	30	3,0	12,1
	Personale non qualificato nelle attività industriali e assimilati	--	--	--

Valori assoluti sono arrotondati alle decime. I totali possono non coincidere con la somma dei singoli valori.

Il segno (-) indica l'assenza di entrate nell'incrocio indicato. Il segno (--) indica un valore statisticamente non significativo. I totali comprendono comunque i dati non esposti.

Tavola 6 - Lavoratori previsti in entrata per gruppo professionale secondo il livello di istruzione

Asti

Dicembre 2020

	Entrate previste (v.a.)	di cui (%):			
		laurea	diploma	qualifica profes.	nessun titolo di studio
<b>TOTALE</b>	<b>420</b>	<b>16,6</b>	<b>30,3</b>	<b>26,2</b>	<b>26,9</b>
Dirigenti, professioni con elevata specializzazione e tecnici	Dirigenti e direttori	-	-	-	-
	Specialisti in scienze informatiche, fisiche e chimiche	--	--	--	--
	Progettisti, ingegneri e professioni assimilate	--	--	--	--
	Farmacisti, biologi e altri specialisti delle scienze della vita	--	--	--	--
	Medici e altri specialisti della salute	--	--	--	--
	Tecnici della sanità, dei servizi sociali e dell'istruzione	20	100,0	0,0	0,0
	Specialisti in scienze economiche e gestionali di impresa	--	--	--	--
	Tecnici amministrativi, finanziari e della gestione della produzione	--	--	--	--
	Tecnici delle vendite, del marketing e della distribuzione commerciale	20	42,9	38,1	19,0
	Specialisti in discipline artistiche e in scienze umane e sociali	-	-	-	-
	Specialisti della formazione e insegnanti	--	--	--	--
	Tecnici dei servizi alle persone	--	--	--	--
Tecnici in campo informatico, ingegneristico e della produzione	--	--	--	--	
Impiegati, professioni commerciali e nei servizi	Addetti accoglienza, informazione e assistenza della clientela	--	--	--	--
	Personale di amministrazione, di segreteria e dei servizi generali	30	15,6	34,4	50,0
	Addetti alla gestione dei magazzini, della logistica e degli acquisti	--	--	--	--
	Commessi e altro personale qualificato nella grande distribuzione	40	0,0	65,7	14,3
	Commessi e altro personale qualificato in negozi ed esercizi all'ingrosso	20	0,0	29,2	25,0
	Cuochi, camerieri e altre professioni dei servizi turistici	30	0,0	25,9	40,7
	Operatori dell'assistenza sociale, in istituzioni o domiciliari	20	0,0	95,5	4,5
	Operatori della cura estetica	--	--	--	--
	Professioni specifiche nei servizi di sicurezza, vigilanza e custodia	--	--	--	--
	Professioni specifiche degli altri servizi alle persone	--	--	--	--
Operai specializzati e conduttori di impianti e macchine	Operai specializzati nell'edilizia e nella manutenzione degli edifici	30	0,0	19,2	26,9
	Operai specializzati e conduttori di impianti nell'industria alimentare	--	--	--	--
	Operai specializzati e condutt. di impianti nelle ind. tessili, abbigl. calzature	-	-	-	-
	Operai nelle attività metalmeccaniche ed elettromeccaniche	30	0,0	40,0	36,0
	Operai nelle attività metalmeccaniche richiesti in altri settori	--	--	--	--
	Operai specializzati nelle industrie del legno e della carta	-	-	-	-
	Operai specializzati nelle industrie chimiche e della plastica	--	--	--	--
	Operai specializzati in altre attività industriali	-	-	-	-
	Conduttori di mezzi di trasporto	40	0,0	5,6	41,7
	Conduttori di macchinari mobili	--	--	--	--
Professioni non qualificate	Personale generico nelle costruzioni	-	-	-	-
	Personale non qualificato nella logistica, facchini e corrieri	--	--	--	--
	Personale non qualificato nelle attività commerciali e nei servizi	-	-	-	-
	Personale non qualificato nei servizi di pulizia e in altri servizi alle persone	30	0,0	15,2	18,2
	Personale non qualificato nelle attività industriali e assimilati	--	--	--	--

Valori assoluti sono arrotondati alle decime. I totali possono non coincidere con la somma dei singoli valori.

Il segno (-) indica l'assenza di entrate nell'incrocio indicato. Il segno (--) indica un valore statisticamente non significativo. I totali comprendono comunque i dati non esposti.

Tavola 7 - I titoli di studio richiesti dalle imprese secondo la difficoltà di reperimento e l'esperienza richiesta

	Entrate previste (v.a.)	Dicembre 2020				
		di cui con (%) difficoltà di reperimento			esperienza	
		Totale	per mancanza di candidati	per preparazione inadeguata	nella profes- sione	nel settore
<b>TOTALE</b>	<b>420</b>	<b>27,4</b>	<b>14,4</b>	<b>9,6</b>	<b>17,3</b>	<b>46,6</b>
<b>Livello universitario</b>	<b>70</b>	<b>46,4</b>	<b>31,9</b>	<b>10,1</b>	<b>40,6</b>	<b>43,5</b>
Altri indirizzi	70	46,4	31,9	10,1	40,6	43,5
<b>Livello secondario e post-secondario</b>	<b>130</b>	<b>22,2</b>	<b>13,5</b>	<b>7,1</b>	<b>11,9</b>	<b>50,0</b>
Tecnologico (ex istituto tecnico industriale)	50	19,6	8,7	6,5	8,7	28,3
Professionale - servizi/turismo	30	7,4	7,4	0,0	3,7	66,7
Professionale - assistenza/sanità	20	42,9	38,1	4,8	4,8	71,4
Altri indirizzi	30	25,0	9,4	15,6	28,1	53,1
<b>Qualifica di formazione o diploma professionale</b>	<b>110</b>	<b>31,2</b>	<b>13,8</b>	<b>11,9</b>	<b>11,9</b>	<b>45,9</b>
Indirizzo commerciale turismo/servizi	50	26,0	0,0	16,0	4,0	38,0
Indirizzo industriale	50	42,6	31,9	8,5	17,0	48,9
Altri indirizzi	--	--	--	--	--	--
<b>Nessun titolo di studio</b>	<b>110</b>	<b>17,9</b>	<b>5,4</b>	<b>9,8</b>	<b>14,3</b>	<b>45,5</b>

Valori assoluti sono arrotondati alle decime. I totali possono non coincidere con la somma dei singoli valori.

Il segno (-) indica l'assenza di entrate nell'incrocio indicato. Il segno (--) indica un valore statisticamente non significativo. I totali comprendono comunque i dati non esposti.

# **SEZIONE B**

Lavoro in provincia:  
le tendenze settoriali

Tavola 8 - Lavoratori previsti in entrata dalle imprese nel mese di dicembre 2020 e nel trimestre dicembre 2020 - febbraio 2021

Asti

	Entrate previste			
	Dicembre 2020		Totale dic 2020 - feb 2021	
	(v.a.)	distr. X 1000	(v.a.)	distr. X 1000
<b>TOTALE</b>	<b>420</b>	<b>1.000,0</b>	<b>1.630</b>	<b>1.000,0</b>
<b>INDUSTRIA</b>	<b>130</b>	<b>317,3</b>	<b>610</b>	<b>375,3</b>
Industria manifatturiera e Public utilities	90	226,0	450	278,3
Costruzioni	40	91,3	160	97,1
<b>SERVIZI</b>	<b>280</b>	<b>682,7</b>	<b>1.020</b>	<b>624,7</b>
Commercio	80	180,3	260	159,1
Servizi di alloggio e ristorazione; servizi turistici	30	79,3	120	76,2
Servizi alle imprese	110	269,2	390	236,5
Servizi alle persone	60	153,8	250	152,9
<b>CLASSE DIMENSIONALE</b>				
1-49 dipendenti	230	543,3	1.030	634,5
50-249 dipendenti	50	127,4	310	191,0
250 dipendenti e oltre	140	329,3	280	174,4

Valori assoluti sono arrotondati alle decine. I totali possono non coincidere con la somma dei singoli valori.

Il segno (-) indica l'assenza di entrate nell'incrocio indicato. Il segno (--) indica un valore statisticamente non significativo. I totali comprendono comunque i dati non esposti.

Fonte: Unioncamere - ANPAL, Sistema Informativo Excelsior, 2020

Tavola 9 - Lavoratori previsti in entrata per settore di attività secondo la tipologia contrattuale

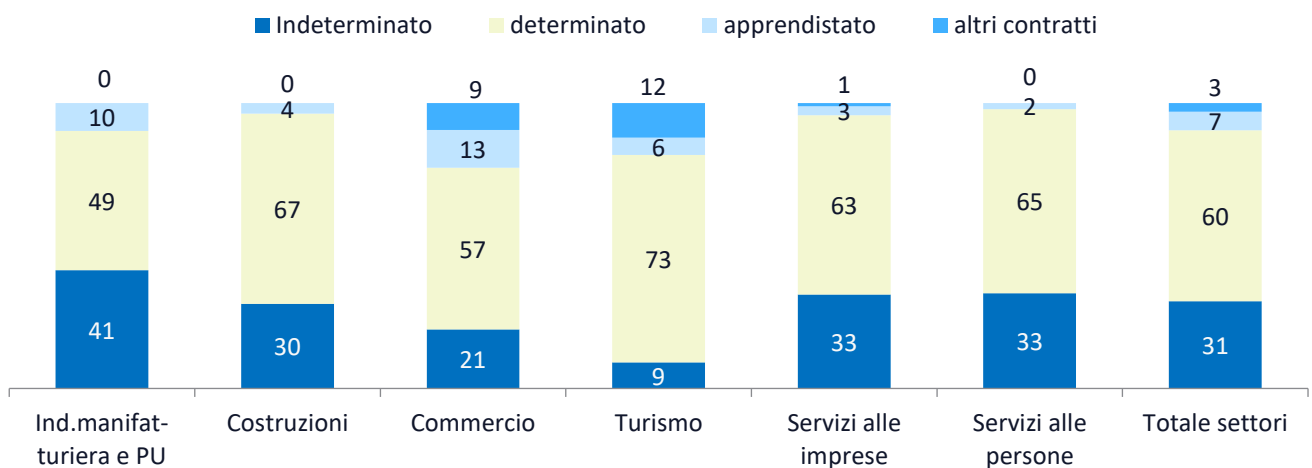
Asti

Dicembre 2020

	Entrate previste (v.a.)	di cui:			
		personale dipendente	lavoratori somministrati	collaboratori	altri lavoratori non alle dipendenze
<b>TOTALE</b>	<b>420</b>	81,0	10,8	1,4	6,7
<b>INDUSTRIA</b>	<b>130</b>	82,6	--	--	--
Ind.manifatturiera e Public Utilities	90	87,2	--	--	--
Costruzioni	40	71,1	-	--	--
<b>SERVIZI</b>	<b>280</b>	80,3	12,3	--	--
Commercio	80	70,7	--	--	--
Turismo	30	100,0	-	-	-
Servizi alle imprese	110	83,9	--	--	--
Servizi alle persone	60	75,0	--	--	--
<b>CLASSE DIMENSIONALE</b>					
1-49 dipendenti	230	83,2	--	--	11,1
50-249 dipendenti	50	84,9	--	-	--
250 dipendenti e oltre	140	75,9	24,1	-	-

I valori assoluti sono arrotondati alle decime. A causa di questi arrotondamenti, i totali possono non coincidere con la somma dei singoli valori. Il segno (-) indica l'assenza di imprese nell'incrocio indicato. Il segno (--) indica un valore statisticamente non significativo. I totali comprendono comunque i dati non esposti.

#### ENTRATE DI PERSONALE DIPENDENTE PER SETTORE DI ATTIVITA' E TIPOLOGIA CONTRATTUALE (%)



Fonte: Unioncamere - ANPAL, Sistema Informativo Excelsior, 2020

# **APPENDICE**

Analisi dei dati relativi all'impatto  
sulle imprese dell'emergenza  
sanitaria Covid-19



# Indice delle tavole Covid-19



## SEZIONE A Impatto sulle imprese dell'emergenza sanitaria Covid-19

Tavola 1 - Situazione dell'impresa a seguito dell'emergenza sanitaria COVID-19\* e delle disposizioni normative di lockdown, per settore, ripartizione territoriale e classe dimensionale (quote % sul totale imprese)

Graph 1 - Situazione dell'impresa a seguito dell'emergenza sanitaria COVID-19\* e delle disposizioni normative di lockdown, per settore, ripartizione territoriale e classe dimensionale (quote % sul totale imprese)

Tavola 2 - Periodo previsto dalle imprese, secondo le aspettative e conoscenze del mercato di riferimento, entro il quale l'attività potrà riprendere a livelli accettabili, per settore, ripartizione territoriale e classe dimensionale (quote % sulle Imprese ancora in fase di recupero)\*

Graph 2 - Periodo previsto dalle imprese, secondo le aspettative e conoscenze del mercato di riferimento, entro il quale l'attività potrà riprendere a livelli accettabili, per settore, ripartizione territoriale e classe dimensionale (quote % sulle Imprese ancora in fase di recupero)\*

Tavola 3 - Imprese che prevedono di proseguire l'attività a seguito dell'emergenza sanitaria COVID-19 e previsioni di andamento occupazionale nel 2° semestre 2020 rispetto allo stesso periodo dell'anno precedente, per settore, ripartizione territoriale e classe dimensionale (quote % sulle imprese in attività)\*

Tavola 4 - Imprese che prevedono di proseguire l'attività a seguito dell'emergenza sanitaria COVID-19 e che prevedono problemi di liquidità nei prossimi sei mesi, per settore, ripartizione territoriale e classe dimensionale (quote % sulle imprese in attività)\*

## SEZIONE B Presenza sui mercati esteri e investimenti digitali delle imprese post emergenza sanitaria Covid19

Tavola 5 - Situazione a seguito dell'emergenza sanitaria COVID-19 e delle disposizioni normative di lockdown e tempi previsti per il recupero\* secondo la presenza delle imprese sui mercati esteri (quote % sul totale imprese)

Tavola 6 - Situazione a seguito dell'emergenza sanitaria COVID-19 e delle disposizioni normative di lockdown e tempi previsti per il recupero\* secondo il grado di coinvolgimento delle imprese nella trasformazione digitale (quote % sul totale imprese)

# **SEZIONE A**

Impatto sulle imprese  
dell'emergenza sanitaria  
Covid-19

**Tavola 1 - Situazione dell'impresa a seguito dell'emergenza sanitaria COVID-19\* e delle disposizioni normative di lockdown, per settore, ripartizione territoriale e classe dimensionale (quote % sul totale imprese)**

Asti

	Imprese totali (v.a.)	Imprese con attività a regimi simili a quelli pre-emergenza	Imprese con attività a regime ridotto	Imprese con attività sospesa e/o per cui si valuta la chiusura
<b>TOTALE</b>	<b>4.360</b>	<b>1.950</b>	<b>2.310</b>	<b>90</b>
		44,8	53,1	2,2
<b>INDUSTRIA</b>	<b>1.520</b>	<b>54,0</b>	<b>45,5</b>	-
Industrie alimentari, delle bevande e del tabacco	190	61,7	38,3	-
Industrie tessili, dell'abbigliamento e calzature	40	-	89,2	-
Industrie del legno e del mobile	60	56,3	43,8	-
Industrie della carta, cartotecnica e stampa	30	-	71,4	-
Industrie chimico-farmaceutiche, della plastica e della gomma	60	67,2	32,8	-
Industrie estrattive e della lavorazione dei minerali non metalliferi	40	69,8	-	-
Industrie metallurgiche e dei prodotti in metallo	180	56,3	42,6	-
Industrie meccaniche ed elettroniche	230	47,1	51,6	-
Altre industrie	60	64,3	35,7	-
<b>Costruzioni</b>	630	53,7	45,9	-
<b>SERVIZI</b>	<b>2.840</b>	<b>39,8</b>	<b>57,1</b>	<b>3,0</b>
Commercio	1.130	50,3	47,3	2,4
Servizi di alloggio e ristorazione; servizi turistici	630	13,8	81,0	5,2
Servizi di trasporto, logistica e magazzinaggio	170	59,5	38,2	-
Servizi informatici e delle telecomunicazioni	90	48,3	50,6	-
Servizi avanzati di supporto alle imprese	130	36,6	56,5	-
Servizi finanziari e assicurativi	90	69,0	31,0	-
Servizi operativi di supporto alle imprese e alle persone	200	53,7	42,9	-
Servizi alle persone	400	28,8	70,0	-
<b>RIPARTIZIONE TERRITORIALE</b>				
Piemonte	93.360	44,8	52,4	2,9
ITALIA	1.382.990	41,6	54,8	3,6
<b>CLASSE DIMENSIONALE</b>				
1-9 dipendenti	3.380	42,2	55,2	2,5
10-49 dipendenti	620	55,7	43,2	-
50-249 dipendenti	170	49,4	49,4	-
250 dipendenti e oltre	190	50,3	49,7	-

\* Le informazioni fanno riferimento alla data di realizzazione dell'indagine, dal 19 ottobre al 2 novembre 2020

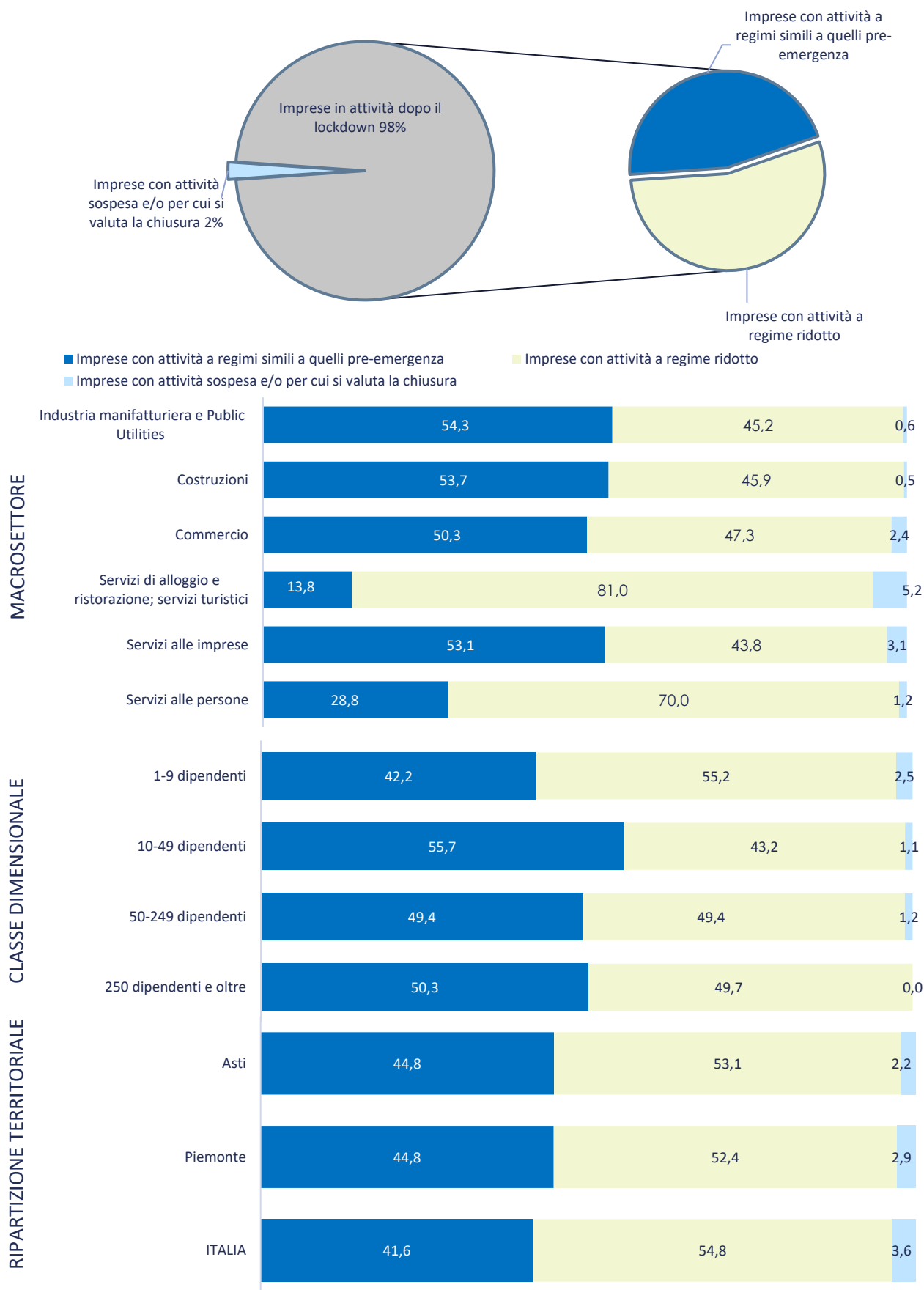
Il segno (--) indica l'assenza di entrate nell'incrocio indicato, il segno (-) un valore statisticamente non significativo. I totali comprendono comunque i dati non esposti.

Valori assoluti arrotondati alle decine. I totali possono non coincidere con la somma dei singoli valori.

Fonte: Unioncamere - ANPAL, Sistema Informativo Excelsior, 2020



**Graph 1 - Situazione dell'impresa a seguito dell'emergenza sanitaria COVID-19\* e delle disposizioni normative di lockdown, per settore, ripartizione territoriale e classe dimensionale (quote % sul totale imprese)**



\* Le informazioni fanno riferimento alla data di realizzazione dell'indagine, dal 19 ottobre al 2 novembre 2020

**Tavola 2 - Periodo previsto dalle imprese, secondo le aspettative e conoscenze del mercato di riferimento, entro il quale l'attività potrà riprendere a livelli accettabili, per settore, ripartizione territoriale e classe dimensionale (quote % sulle imprese ancora in fase di recupero) \***

Asti

	Imprese ancora in fase di recupero	di cui, secondo il periodo di recupero previsto:		
		entro l'anno 2020	entro i primi 6 mesi del 2021	entro il secondo semestre 2021
<b>TOTALE</b>	<b>3.620</b>	<b>230</b>	<b>970</b>	<b>2.430</b>
		6,5	26,6	66,9
<b>INDUSTRIA</b>	<b>1.270</b>	<b>9,3</b>	<b>32,4</b>	<b>58,3</b>
Industrie alimentari, delle bevande e del tabacco	120	-	17,1	78,9
Industrie tessili, dell'abbigliamento e calzature	40	-	-	83,8
Industrie del legno e del mobile	60	-	41,4	51,7
Industrie della carta, cartotecnica e stampa	30	-	-	-
Industrie chimico-farmaceutiche, della plastica e della gomma	50	-	41,7	43,8
Industrie estrattive e della lavorazione dei minerali non metalliferi	40	-	-	77,1
Industrie metallurgiche e dei prodotti in metallo	170	-	34,9	59,9
Industrie meccaniche ed elettroniche	190	10,8	30,3	58,9
Altre industrie	40	-	-	61,1
<b>Costruzioni</b>	<b>550</b>	<b>12,9</b>	<b>35,6</b>	<b>51,5</b>
<b>SERVIZI</b>	<b>2.350</b>	<b>4,9</b>	<b>23,5</b>	<b>71,5</b>
Commercio	910	5,3	26,4	68,4
Servizi di alloggio e ristorazione; servizi turistici	610	-	19,2	78,8
Servizi di trasporto, logistica e magazzinaggio	120	-	26,1	61,7
Servizi informatici e delle telecomunicazioni	60	-	33,9	61,0
Servizi avanzati di supporto alle imprese	100	-	-	83,3
Servizi finanziari e assicurativi	50	-	-	65,2
Servizi operativi di supporto alle imprese e alle persone	160	-	23,7	66,0
Servizi alle persone	370	-	22,7	72,1
<b>RIPARTIZIONE TERRITORIALE</b>				
Piemonte	77.370	7,5	26,8	65,8
ITALIA	1.143.630	8,0	27,2	64,8
<b>CLASSE DIMENSIONALE</b>				
1-9 dipendenti	2.840	6,7	27,3	66,0
10-49 dipendenti	480	6,2	27,0	66,7
50-249 dipendenti	140	-	22,2	72,2
250 dipendenti e oltre	160	-	17,4	78,7

\* Le informazioni fanno riferimento alla data di realizzazione dell'indagine, dal 19 ottobre al 2 novembre 2020

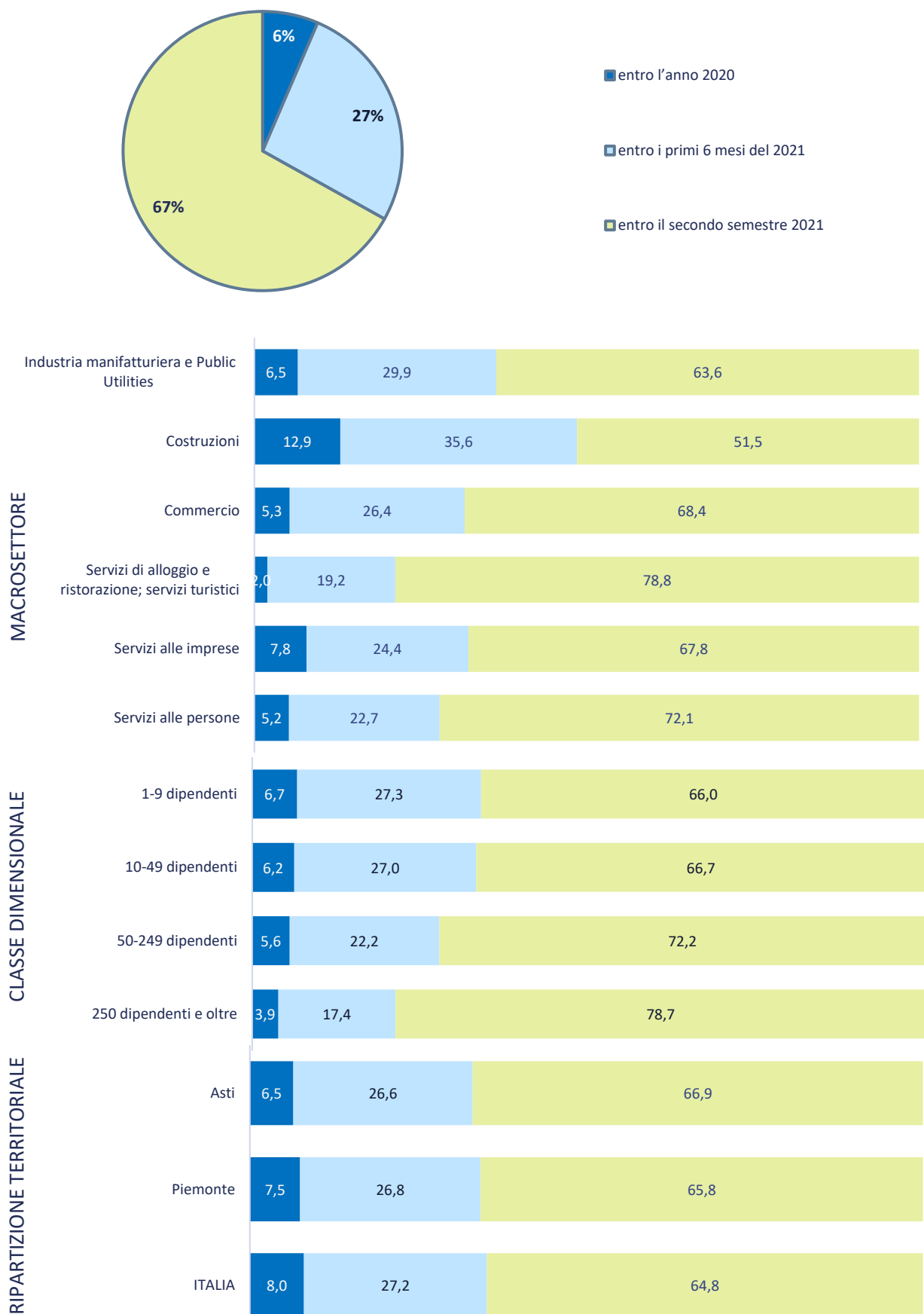
Il segno (--) indica l'assenza di entrate nell'incrocio indicato, il segno (-) un valore statisticamente non significativo. I totali comprendono comunque i dati non esposti.

Valori assoluti arrotondati alle decine. I totali possono non coincidere con la somma dei singoli valori.

Fonte: Unioncamere - ANPAL, Sistema Informativo Excelsior, 2020



**Graph 2 - Periodo previsto dalle imprese, secondo le aspettative e conoscenze del mercato di riferimento, entro il quale l'attività potrà riprendere a livelli accettabili, per settore, ripartizione territoriale e classe dimensionale (quote % sulle Imprese ancora in fase di recupero)\***



\* Le informazioni fanno riferimento alla data di realizzazione dell'indagine, dal 19 ottobre al 2 novembre 2020

**Tavola 3 - Imprese che prevedono di proseguire l'attività a seguito dell'emergenza sanitaria COVID-19 e previsioni di andamento occupazionale nel 2° semestre 2020 rispetto allo stesso periodo dell'anno precedente, per settore, ripartizione territoriale e classe dimensionale (quote % sulle imprese in attività) \***

Asti

	Imprese in attività (v.a.)**	Andamento occupazionale		
		in diminuzione	stazionario	in aumento
<b>TOTALE</b>	<b>4.300</b>	<b>670</b>	<b>3.480</b>	<b>150</b>
		15,6	80,8	3,6
<b>INDUSTRIA</b>	<b>1.510</b>	<b>12,2</b>	<b>82,4</b>	<b>5,4</b>
Industrie alimentari, delle bevande e del tabacco	190	17,6	68,4	14,0
Industrie tessili, dell'abbigliamento e calzature	40	-	83,8	--
Industrie del legno e del mobile	60	-	78,1	--
Industrie della carta, cartotecnica e stampa	30	-	71,4	-
Industrie chimico-farmaceutiche, della plastica e della gomma	60	-	90,2	-
Industrie estrattive e della lavorazione dei minerali non metalliferi	40	-	81,4	-
Industrie metallurgiche e dei prodotti in metallo	180	-	89,0	-
Industrie meccaniche ed elettroniche	220	10,8	86,5	-
Altre industrie	60	-	96,4	--
<b>Costruzioni</b>	<b>630</b>	<b>11,3</b>	<b>82,3</b>	<b>6,4</b>
<b>SERVIZI</b>	<b>2.790</b>	<b>17,5</b>	<b>79,9</b>	<b>2,6</b>
Commercio	1.100	10,4	86,6	3,0
Servizi di alloggio e ristorazione; servizi turistici	620	34,1	64,6	-
Servizi di trasporto, logistica e magazzino	170	32,7	64,9	-
Servizi informatici e delle telecomunicazioni	90	-	92,0	-
Servizi avanzati di supporto alle imprese	120	-	93,4	-
Servizi finanziari e assicurativi	90	-	88,5	-
Servizi operativi di supporto alle imprese e alle persone	200	-	91,1	-
Servizi alle persone	400	20,8	77,0	-
<b>RIPARTIZIONE TERRITORIALE</b>				
Piemonte	91.900	16,8	78,8	4,4
ITALIA	1.354.220	17,3	77,8	4,9
<b>CLASSE DIMENSIONALE</b>				
1-9 dipendenti	3.320	16,6	80,4	3,0
10-49 dipendenti	620	17,3	78,3	4,4
50-249 dipendenti	170	-	93,5	-
250 dipendenti e oltre	190	-	83,8	11,5

\* Le informazioni fanno riferimento alla data di realizzazione dell'indagine, dal 19 ottobre al 2 novembre 2020

\*\* Non sono comprese le imprese che sono in fase di valutazione della chiusura delle attività.

Il segno (-) indica l'assenza di entrate nell'incrocio indicato, il segno (-) un valore statisticamente non significativo. I totali comprendono comunque i dati non esposti.

Valori assoluti arrotondati alle decine. I totali possono non coincidere con la somma dei singoli valori.

**Tavola 4 - Imprese che prevedono di proseguire l'attività a seguito dell'emergenza sanitaria COVID-19 e che prevedono problemi di liquidità nei prossimi sei mesi, per settore, ripartizione territoriale e classe dimensionale (quote % sulle imprese in attività)\***

Asti

	Imprese in attività (v.a.)**	Imprese senza problemi di liquidità*	Imprese con problemi di liquidità*
<b>TOTALE</b>	<b>4.300</b>	<b>1.970</b> 45,9	<b>2.330</b> 54,1
<b>INDUSTRIA</b>	<b>1.510</b>	<b>49,6</b>	<b>50,4</b>
Industrie alimentari, delle bevande e del tabacco	190	46,1	53,9
Industrie tessili, dell'abbigliamento e calzature	40	-	56,8
Industrie del legno e del mobile	60	56,3	43,8
Industrie della carta, cartotecnica e stampa	30	-	-
Industrie chimico-farmaceutiche, della plastica e della gomma	60	67,2	32,8
Industrie estrattive e della lavorazione dei minerali non metalliferi	40	51,2	48,8
Industrie metallurgiche e dei prodotti in metallo	180	61,3	38,7
Industrie meccaniche ed elettroniche	220	43,7	56,3
Altre industrie	60	46,4	53,6
<b>Costruzioni</b>	<b>630</b>	<b>47,0</b>	<b>53,0</b>
<b>SERVIZI</b>	<b>2.790</b>	<b>43,8</b>	<b>56,2</b>
Commercio	1.100	47,1	52,9
Servizi di alloggio e ristorazione; servizi turistici	620	23,9	76,1
Servizi di trasporto, logistica e magazzinaggio	170	63,2	36,8
Servizi informatici e delle telecomunicazioni	90	68,2	31,8
Servizi avanzati di supporto alle imprese	120	59,8	40,2
Servizi finanziari e assicurativi	90	71,3	28,7
Servizi operativi di supporto alle imprese e alle persone	200	45,0	55,0
Servizi alle persone	400	40,5	59,5
<b>RIPARTIZIONE TERRITORIALE</b>			
Piemonte	91.900	44,9	55,1
ITALIA	1.354.220	43,6	56,4
<b>CLASSE DIMENSIONALE</b>			
1-9 dipendenti	3.320	42,7	57,3
10-49 dipendenti	620	49,1	50,9
50-249 dipendenti	170	68,8	31,2
250 dipendenti e oltre	190	70,2	29,8

\* Le informazioni fanno riferimento alla data di realizzazione dell'indagine, dal 19 ottobre al 2 novembre 2020

\*\* Non sono comprese le imprese che sono in fase di valutazione della chiusura delle attività.

Il segno (-) indica l'assenza di entrate nell'incrocio indicato o un valore statisticamente non significativo. I totali comprendono comunque i dati non esposti.

Valori assoluti arrotondati alle decine. I totali possono non coincidere con la somma dei singoli valori.

Fonte: Unioncamere - ANPAL, Sistema Informativo Excelsior, 2020



## **SEZIONE B**

Presenza sui mercati esteri e  
investimenti digitali delle imprese  
post emergenza sanitaria Covid19

**Tavola 5 - Situazione a seguito dell'emergenza sanitaria COVID-19 e delle disposizioni normative di lockdown e tempi previsti per il recupero\* secondo la presenza delle imprese sui mercati esteri (quote % sul totale imprese)**

Asti

	Imprese totali	Imprese esportatrici	Imprese non esportatrici
<b>SITUAZIONE DELL'IMPRESA</b>			
Imprese in attività a regimi simili a quelli pre-emergenza	44,8	55,2	43,2
Imprese in attività a regime ridotto	53,1	44,8	54,3
Imprese con attività sospesa e/o per cui si valuta la chiusura	2,2	-	2,5
<b>PERIODO DI RECUPERO PREVISTO</b>			
Imprese ancora in fase di recupero:	83,1	82,3	83,3
<i>di cui, secondo il periodo di recupero previsto:</i>			
<i>(quote % su imprese ancora in fase di recupero)</i>			
<i>entro l'anno 2020</i>	6,5	6,3	6,5
<i>entro i primi 6 mesi del 2021</i>	26,6	25,3	26,8
<i>entro il secondo semestre 2021</i>	66,9	68,4	66,7

\* Le informazioni fanno riferimento alla data di realizzazione dell'indagine, dal 19 ottobre al 2 novembre 2020

Il segno (--) indica l'assenza di entrate nell'incrocio indicato, il segno (-) un valore statisticamente non significativo. I totali comprendono comunque i dati non esposti.

Fonte: Unioncamere - ANPAL, Sistema Informativo Excelsior, 2020

**Tavola 6 - Situazione a seguito dell'emergenza sanitaria COVID-19 e delle disposizioni normative di lockdown e tempi previsti per il recupero\* secondo il grado di coinvolgimento delle imprese nella trasformazione digitale (quote % sul totale imprese)**

Asti

	Imprese totali	Imprese digitali <sup>1</sup>	Imprese in transizione digitale <sup>1</sup>	Imprese non digitali <sup>1</sup>
<b>SITUAZIONE DELL'IMPRESA</b>				
Imprese in attività a regimi simili a quelli pre-emergenza	44,8	51,6	44,6	42,6
Imprese in attività a regime ridotto	53,1	46,1	53,3	55,2
Imprese con attività sospesa e/o per cui si valuta la chiusura	2,2	-	2,1	2,2
<b>PERIODO DI RECUPERO PREVISTO</b>				
Imprese ancora in fase di recupero:	83,1	77,9	80,7	86,2
<i>di cui, secondo il periodo di recupero previsto:</i>				
<i>(quote % su imprese ancora in fase di recupero)</i>				
<i>entro l'anno 2020</i>	6,5	6,9	6,7	6,2
<i>entro i primi 6 mesi del 2021</i>	26,6	30,0	27,7	25,1
<i>entro il secondo semestre 2021</i>	66,9	63,1	65,6	68,7

1) Sono definite "digitali" quelle imprese che hanno adottato piani di investimenti integrati tra i diversi ambiti della trasformazione digitale. Sono definite "in transizione digitale" quelle imprese che hanno adottato piani di digitalizzazione in maniera non integrata tra i diversi ambiti. Sono definite "non digitali" quelle imprese che non hanno adottato piani di digitalizzazione.

\* Le informazioni fanno riferimento alla data di realizzazione dell'indagine, dal 19 ottobre al 2 novembre 2020

Il segno (--) indica l'assenza di entrate nell'incrocio indicato, il segno (-) un valore statisticamente non significativo. I totali comprendono comunque i dati non esposti.

Fonte: Unioncamere - ANPAL, Sistema Informativo Excelsior, 2020