

NOVEMBRE 2020



UNIONE EUROPEA

Fondo Sociale Europeo
Investiamo nel tuo futuro



Indagine continua di Unioncamere

LA DOMANDA DI LAVORO DELLE IMPRESE

Provincia di Asti



UNIONCAMERE



NOTA METODOLOGICA

I dati presentati nel volume derivano dalle rilevazioni mensili del Sistema Informativo Excelsior realizzate da Unioncamere in accordo con l'Agenzia Nazionale per le Politiche Attive del Lavoro. L'indagine, che è inserita nel Programma Statistico Nazionale (UCC-00007) tra quelle che prevedono l'obbligo di risposta, dal 2017 è svolta con cadenza mensile.

A vent'anni dalla sua nascita il Sistema Informativo Excelsior si conferma una delle fonti più utilizzate per seguire le dinamiche quali-quantitative della domanda di lavoro. Per sfruttarne al meglio le potenzialità, dal 2017, si è innovato sia sotto l'aspetto metodologico che organizzativo per fornire indicazioni tempestive a supporto delle Politiche attive del lavoro. A partire da maggio 2017, infatti, vengono realizzate indagini mensili sulle imprese adottando prioritariamente la tecnica di rilevazione CAWI (Computer Assisted Web Interviewing) e somministrando un questionario incentrato sui profili professionali e sui livelli di istruzione richiesti dalle imprese. La rete delle Camere di Commercio e InfoCamere - società di informatica del sistema camerale - assicurano la specifica attività di supporto alle imprese intervistate.

La situazione determinatasi nei mesi di marzo-aprile a seguito dell'epidemia Covid-19 ha impedito nel medesimo periodo il consueto svolgimento delle indagini, che sono riprese dal mese di maggio. All'indagine hanno partecipato circa 130.000 imprese, campione rappresentativo delle imprese con dipendenti al 2020 dei diversi settori industriali e dei servizi. I risultati dell'indagine sono disponibili a livello nazionale, regionale e provinciale per i settori economici ottenuti dall'accorpamento di codici di attività economica della classificazione ATECO2007. La ripartizione delle entrate previste per "gruppo professionale" fa riferimento ad opportune aggregazioni dei codici della classificazione ISTAT CP2011.

In questa fase di particolari difficoltà, in aggiunta alle informazioni sui programmi di assunzione mensili e trimestrali delle imprese, il questionario è stato arricchito con una specifica sezione che ha l'obiettivo di monitorare la situazione del tessuto imprenditoriale a seguito dell'emergenza Covid-19. Le informazioni rilevate riguardano gli impatti prodotti dalla crisi sulle imprese e le valutazioni sulle prospettive di recupero, focalizzandosi sui comportamenti delle imprese abitualmente presenti sui mercati esteri e delle imprese più coinvolte nei processi di digitalizzazione.

Le analisi del presente volume si focalizzano sulle principali caratteristiche delle entrate programmate nel mese di novembre 2020, con uno sguardo sulle tendenze occupazionali per il periodo novembre 2020 - gennaio 2021.

Excelsior Informa è realizzato da Unioncamere in collaborazione con ANPAL nell'ambito del Sistema Informativo Excelsior.

Per approfondimenti si consulti il sito: <https://excelsior.unioncamere.net> nel quale sono disponibili dati e analisi riferiti a tutte le regioni e a tutte le province.

La riproduzione e/o diffusione parziale o totale delle tavole contenute nella presente pubblicazione è consentita esclusivamente con la citazione completa della fonte: Unioncamere-ANPAL, Sistema Informativo Excelsior.

Indice delle tavole

SEZIONE A - Quali sono le professioni ricercate dalle imprese?

Tavola 1 - Lavoratori previsti in entrata per grande gruppo professionale

Tavola 2 - Lavoratori previsti in entrata per area aziendale di inserimento e gruppo professionale

Tavola 3 - Lavoratori previsti in entrata per gruppo professionale secondo la classe di età

Tavola 4 - Lavoratori previsti in entrata per gruppo professionale secondo la difficoltà di reperimento e l'esperienza richiesta

Tavola 5 - Competenze richieste ai lavoratori previsti in entrata per gruppo professionale

Tavola 6 - Lavoratori previsti in entrata per gruppo professionale secondo il livello di istruzione

Tavola 7 - I titoli di studio richiesti dalle imprese secondo la difficoltà di reperimento e l'esperienza richiesta

SEZIONE B - Lavoro in provincia: le tendenze settoriali

Tavola 8 - Lavoratori previsti in entrata dalle imprese nel mese di novembre 2020 e nel trimestre novembre 2020 - gennaio 2021

Tavola 9 - Lavoratori previsti in entrata per settore di attività secondo la tipologia contrattuale

APPENDICE - Analisi dei dati relativi all'impatto sulle imprese dell'emergenza sanitaria Covid-19

SEZIONE A

Quali sono le professioni
ricercate dalle imprese?

Novembre 2020

Tavola 1 - Lavoratori previsti in entrata per grande gruppo professionale

Asti

Novembre 2020

	Entrate previste nel periodo	
	(v.a.)	(%)
TOTALE	620	100,0
Dirigenti, professioni con elevata specializzazione e tecnici	110	17,0
1 Dirigenti	--	--
2 Professioni intellettuali, scientifiche e con elevata specializzazione	30	4,9
3 Professioni tecniche	70	11,8
Impiegati, professioni commerciali e nei servizi	250	40,4
4 Impiegati	40	7,1
5 Professioni qualificate nelle attività commerciali e nei servizi	210	33,2
Operai specializzati e conduttori di impianti e macchine	200	32,7
6 Operai specializzati	100	16,5
7 Conduttori di impianti e operai di macchinari fissi e mobili	100	16,2
Professioni non qualificate	60	9,9

Valori assoluti sono arrotondati alle decine. I totali possono non coincidere con la somma dei singoli valori.

Il segno (--) indica un valore statisticamente non significativo. I totali comprendono comunque i dati non esposti.

Fonte: Unioncamere - ANPAL, Sistema Informativo Excelsior, 2020

Tavola 2 - Lavoratori previsti in entrata per area aziendale di inserimento e gruppo professionale

Asti

Novembre 2020

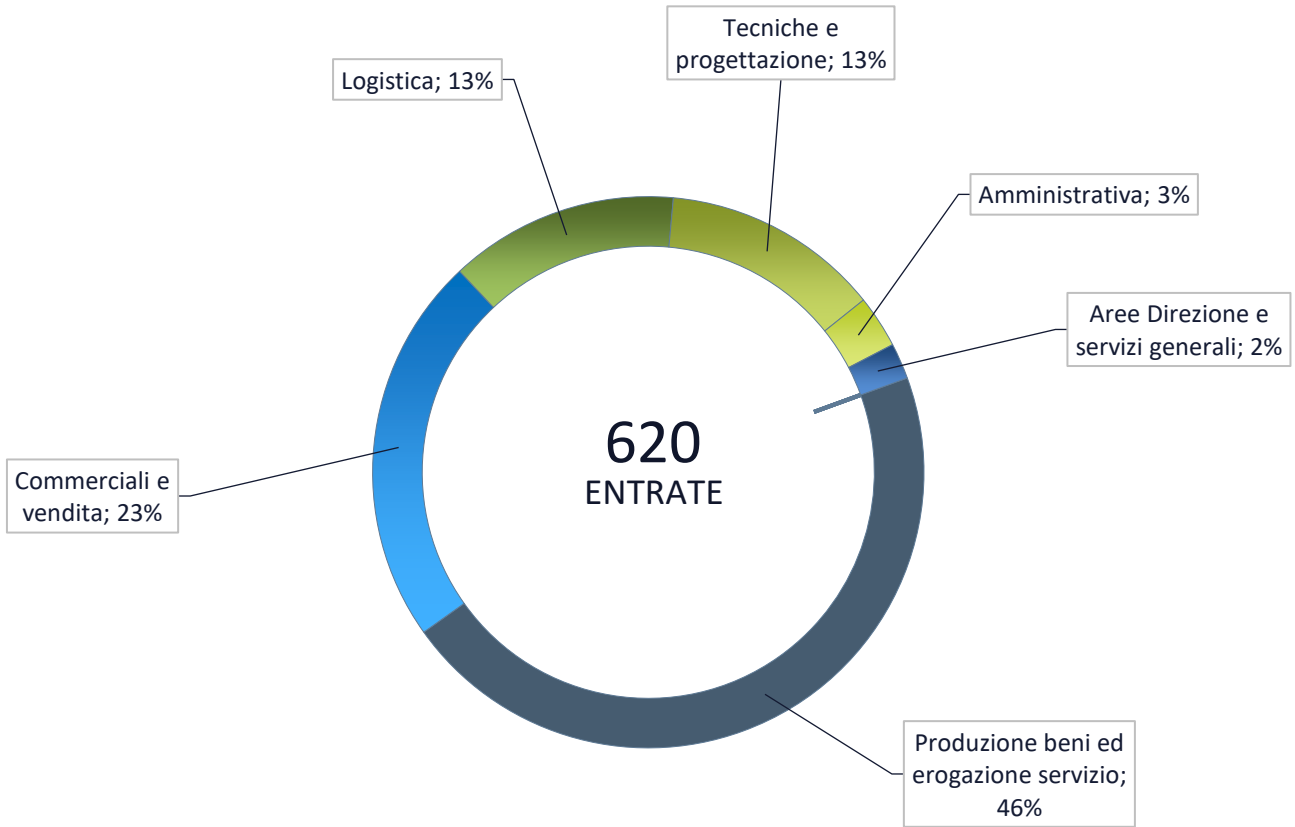
	Entrate previste (v.a.)	di cui (%):		
		Professioni specializzate e tecnici (*)	Impiegati, professioni commerciali e nei servizi	Operai specializzati, conduttori di impianti e macchine e professioni non qualificate
TOTALE	620	110	250	260
		17,0	40,4	42,6
Area produzione di beni ed erogazione servizio	280	14,2	38,7	47,2
Area direzione e servizi generali	--	--	--	-
Direzione generale, personale e organizzazione risorse umane	--	--	--	-
Segreteria, staff e servizi generali	--	--	--	-
Sistemi informativi	--	--	-	-
Area amministrativa, finanziaria, legale e controllo di gestione	--	--	--	-
Area commerciale e della vendita	140	24,1	75,9	-
Vendita	110	--	86,8	-
Marketing, commerciale, comunicazione e pubbliche relazioni	--	--	-	-
Assistenza clienti	--	--	--	-
Aree tecniche e della progettazione	80	--	--	72,2
Progettazione e ricerca e sviluppo	--	--	-	-
Installazione e manutenzione	60	--	-	93,2
Certificazione e controllo di qualità, sicurezza e ambiente	--	--	--	--
Area della logistica	80	--	--	88,0
Acquisti e movimentazione interna merci	20	-	--	--
Trasporti e distribuzione	60	--	--	87,1

* Compresi i Dirigenti.

Valori assoluti sono arrotondati alle decime. I totali possono non coincidere con la somma dei singoli valori.

Il segno (-) indica l'assenza di entrate nell'incrocio indicato. Il segno (--) indica un valore statisticamente non significativo. I totali comprendono comunque i dati non esposti.

Entrate previste nel periodo per area funzionale di inserimento



Fonte: Unioncamere - ANPAL, Sistema Informativo Excelsior, 2020

Tavola 3 - Lavoratori previsti in entrata per gruppo professionale secondo la classe di età

		Entrate previste (v.a.)	di cui (%): classe di età:	
			fino a 29 anni	indiffe- rente
Asti			Novembre 2020	
	TOTALE	620	33,4	19,8
Dirigenti, professioni con elevata specializzazione e tecnici	Dirigenti e direttori	--	--	--
	Specialisti in scienze informatiche, fisiche e chimiche	--	--	--
	Progettisti, ingegneri e professioni assimilate	--	--	--
	Farmacisti, biologi e altri specialisti delle scienze della vita	--	--	--
	Medici e altri specialisti della salute	-	-	-
	Tecnici della sanità, dei servizi sociali e dell'istruzione	--	--	--
	Specialisti in scienze economiche e gestionali di impresa	--	--	--
	Tecnici amministrativi, finanziari e della gestione della produzione	--	--	--
	Tecnici delle vendite, del marketing e della distribuzione commerciale	20	45,8	4,2
	Specialisti in discipline artistiche e in scienze umane e sociali	-	-	-
	Specialisti della formazione e insegnanti	--	--	--
	Tecnici dei servizi alle persone	--	--	--
	Tecnici in campo informatico, ingegneristico e della produzione	20	8,7	13,0
Impiegati, professioni commerciali e nei servizi	Addetti accoglienza, informazione e assistenza della clientela	--	--	--
	Personale di amministrazione, di segreteria e dei servizi generali	30	34,4	34,4
	Addetti alla gestione dei magazzini, della logistica e degli acquisti	--	--	--
	Commessi e altro personale qualificato nella grande distribuzione	50	63,0	8,7
	Commessi e altro personale qualificato in negozi ed esercizi all'ingrosso	50	52,0	18,0
	Cuochi, camerieri e altre professioni dei servizi turistici	70	25,7	9,5
	Operatori dell'assistenza sociale, in istituzioni o domiciliari	30	24,1	34,5
	Operatori della cura estetica	--	--	--
	Professioni specifiche nei servizi di sicurezza, vigilanza e custodia	--	--	--
Professioni specifiche degli altri servizi alle persone	--	--	--	
Operai specializzati e conduttori di impianti e macchine	Operai specializzati nell'edilizia e nella manutenzione degli edifici	30	13,3	26,7
	Operai specializzati e conduttori di impianti nell'industria alimentare	--	--	--
	Operai specializzati e condutt. di impianti nelle ind. tessili, abbigl. calzature	--	--	--
	Operai nelle attività metalmeccaniche ed elettromeccaniche	60	50,9	18,2
	Operai nelle attività metalmeccaniche richiesti in altri settori	30	51,5	15,2
	Operai specializzati nelle industrie del legno e della carta	--	--	--
	Operai specializzati nelle industrie chimiche e della plastica	--	--	--
	Operai specializzati in altre attività industriali	--	--	--
	Conduttori di mezzi di trasporto	50	25,5	23,4
Conduttori di macchinari mobili	--	--	--	
Professioni non qualificate	Personale generico nelle costruzioni	--	--	--
	Personale non qualificato nella logistica, facchini e corrieri	--	--	--
	Personale non qualificato nelle attività commerciali e nei servizi	-	-	-
	Personale non qualificato nei servizi di pulizia e in altri servizi alle persone	40	8,6	28,6
	Personale non qualificato nelle attività industriali e assimilati	--	--	--

Valori assoluti sono arrotondati alle decine. I totali possono non coincidere con la somma dei singoli valori.

Il segno (-) indica l'assenza di entrate nell'incrocio indicato. Il segno (--) indica un valore statisticamente non significativo. I totali comprendono comunque i dati non esposti.

Fonte: Unioncamere - ANPAL, Sistema Informativo Excelsior, 2020

Tavola 4 - Lavoratori previsti in entrata per gruppo professionale secondo la difficoltà di reperimento e l'esperienza richiesta

Asti

Novembre 2020

		Entrate previste (v.a)	con difficoltà di reperimento (%)			con espe- rienza (%)	
			totale (*)	di cui per:		professio- nale specifico	nello stesso settore
				mancanza di candidati	prepara- zione inadeguata		
	TOTALE	620	29,7	13,3	14,4	20,3	43,6
Dirigenti, professioni con elevata specializzazione e tecnici	Dirigenti e direttori	--	--	--	--	--	--
	Specialisti in scienze informatiche, fisiche e chimiche	--	--	--	--	--	--
	Progettisti, ingegneri e professioni assimilate	--	--	--	--	--	--
	Farmacisti, biologi e altri specialisti delle scienze della vita	--	--	--	--	--	--
	Medici e altri specialisti della salute	--	--	--	--	--	--
	Tecnici della sanità, dei servizi sociali e dell'istruzione	--	--	--	--	--	--
	Specialisti in scienze economiche e gestionali di impresa	--	--	--	--	--	--
	Tecnici amministrativi, finanziari e della gestione della produzione	--	--	--	--	--	--
	Tecnici delle vendite, del marketing e della distribuzione commerciale	20	45,8	33,3	12,5	20,8	62,5
	Specialisti in discipline artistiche e in scienze umane e sociali	--	--	--	--	--	--
Impiegati, professioni commerciali e nei servizi	Specialisti della formazione e insegnanti	--	--	--	--	--	--
	Tecnici dei servizi alle persone	--	--	--	--	--	--
	Tecnici in campo informatico, ingegneristico e della produzione	20	56,5	30,4	13,0	17,4	47,8
	Addetti accoglienza, informazione e assistenza della clientela	--	--	--	--	--	--
	Personale di amministrazione, di segreteria e dei servizi generali	30	18,8	3,1	15,6	21,9	25,0
	Addetti alla gestione dei magazzini, della logistica e degli acquisti	--	--	--	--	--	--
	Commessi e altro personale qualificato nella grande distribuzione	50	8,7	4,3	4,3	2,2	26,1
	Commessi e altro personale qualificato in negozi ed esercizi all'ingrosso	50	22,0	10,0	8,0	10,0	52,0
	Cuochi, camerieri e altre professioni dei servizi turistici	70	16,2	6,8	9,5	35,1	52,7
	Operatori dell'assistenza sociale, in istituzioni o domiciliari	30	34,5	31,0	3,4	27,6	62,1
Operai specializzati e conduttori di impianti e macchine	Operatori della cura estetica	--	--	--	--	--	--
	Professioni specifiche nei servizi di sicurezza, vigilanza e custodia	--	--	--	--	--	--
	Professioni specifiche degli altri servizi alle persone	--	--	--	--	--	--
	Operai specializzati nell'edilizia e nella manutenzione degli edifici	30	50,0	6,7	43,3	20,0	56,7
	Operai specializzati e conduttori di impianti nell'industria alimentare	--	--	--	--	--	--
	Operai specializzati e condutt. di impianti nelle ind. tessili, abbigl. calzature	--	--	--	--	--	--
	Operai nelle attività metalmeccaniche ed elettromeccaniche	60	76,4	12,7	61,8	18,2	32,7
	Operai nelle attività metalmeccaniche richiesti in altri settori	30	42,4	9,1	27,3	9,1	45,5
	Operai specializzati nelle industrie del legno e della carta	--	--	--	--	--	--
	Operai specializzati nelle industrie chimiche e della plastica	--	--	--	--	--	--
Professioni non qualificate	Operai specializzati in altre attività industriali	--	--	--	--	--	--
	Conduttori di mezzi di trasporto	50	27,7	25,5	2,1	19,1	61,7
	Conduttori di macchinari mobili	--	--	--	--	--	--
	Personale generico nelle costruzioni	--	--	--	--	--	--
Professioni non qualificate	Personale non qualificato nella logistica, facchini e corrieri	--	--	--	--	--	--
	Personale non qualificato nelle attività commerciali e nei servizi	--	--	--	--	--	--
	Personale non qualificato nei servizi di pulizia e in altri servizi alle persone	40	2,9	0,0	2,9	11,4	54,3
	Personale non qualificato nelle attività industriali e assimilati	--	--	--	--	--	--

Valori assoluti sono arrotondati alle decime. I totali possono non coincidere con la somma dei singoli valori.

Il segno (-) indica l'assenza di entrate nell'incrocio indicato. Il segno (--) indica un valore statisticamente non significativo. I totali comprendono comunque i dati non esposti.

(*) Il totale delle difficoltà di reperimento comprende anche la modalità residuale "altri motivi", non esposta nella tavola.

Fonte: Unioncamere - ANPAL, Sistema Informativo Excelsior, 2020

Tavola 5 - Competenze richieste ai lavoratori previsti in entrata per gruppo professionale

Asti

Novembre 2020

		Entrate (v.a.)	di cui (%):	
			applicherà soluzioni creative e innovative	coordinerà altre persone
Dirigenti, professioni con elevata specializzazione e tecnici	TOTALE	620	19,6	10,5
	Dirigenti e direttori	--	--	--
	Specialisti in scienze informatiche, fisiche e chimiche	--	--	--
	Progettisti, ingegneri e professioni assimilate	--	--	--
	Farmacisti, biologi e altri specialisti delle scienze della vita	--	--	--
	Medici e altri specialisti della salute	--	-	-
	Tecnici della sanità, dei servizi sociali e dell'istruzione	--	--	--
	Specialisti in scienze economiche e gestionali di impresa	--	--	--
	Tecnici amministrativi, finanziari e della gestione della produzione	--	--	--
	Tecnici delle vendite, del marketing e della distribuzione commerciale	20	54,2	16,7
	Specialisti in discipline artistiche e in scienze umane e sociali	--	-	-
	Specialisti della formazione e insegnanti	--	--	--
	Tecnici dei servizi alle persone	--	--	--
	Tecnici in campo informatico, ingegneristico e della produzione	20	47,8	39,1
Impiegati, professioni commerciali e nei servizi	Addetti accoglienza, informazione e assistenza della clientela	--	--	--
	Personale di amministrazione, di segreteria e dei servizi generali	30	21,9	0,0
	Addetti alla gestione dei magazzini, della logistica e degli acquisti	--	--	--
	Commessi e altro personale qualificato nella grande distribuzione	50	2,2	2,2
	Commessi e altro personale qualificato in negozi ed esercizi all'ingrosso	50	12,0	8,0
	Cuochi, camerieri e altre professioni dei servizi turistici	70	24,3	23,0
	Operatori dell'assistenza sociale, in istituzioni o domiciliari	30	24,1	0,0
	Operatori della cura estetica	--	--	--
	Professioni specifiche nei servizi di sicurezza, vigilanza e custodia	--	--	--
	Professioni specifiche degli altri servizi alle persone	--	--	--
Operai specializzati e conduttori di impianti e macchine	Operai specializzati nell'edilizia e nella manutenzione degli edifici	30	6,7	3,3
	Operai specializzati e conduttori di impianti nell'industria alimentare	--	--	--
	Operai specializzati e condutt. di impianti nelle ind. tessili, abbigl. calzature	--	--	--
	Operai nelle attività metalmeccaniche ed elettromeccaniche	60	25,5	3,6
	Operai nelle attività metalmeccaniche richiesti in altri settori	30	9,1	6,1
	Operai specializzati nelle industrie del legno e della carta	--	--	--
	Operai specializzati nelle industrie chimiche e della plastica	--	--	--
	Operai specializzati in altre attività industriali	--	--	--
	Conduttori di mezzi di trasporto	50	2,1	17,0
	Conduttori di macchinari mobili	--	--	--
Professioni non qualificate	Personale generico nelle costruzioni	--	--	--
	Personale non qualificato nella logistica, facchini e corrieri	--	--	--
	Personale non qualificato nelle attività commerciali e nei servizi	--	-	-
	Personale non qualificato nei servizi di pulizia e in altri servizi alle persone	40	0,0	0,0
	Personale non qualificato nelle attività industriali e assimilati	--	--	--

Valori assoluti sono arrotondati alle decime. I totali possono non coincidere con la somma dei singoli valori.

Il segno (-) indica l'assenza di entrate nell'incrocio indicato. Il segno (--) indica un valore statisticamente non significativo. I totali comprendono comunque i dati non esposti.

Tavola 6 - Lavoratori previsti in entrata per gruppo professionale secondo il livello di istruzione

Asti

Novembre 2020

	Entrate previste (v.a.)	di cui (%):				
		laurea	diploma	qualifica profes.	nessun titolo di studio	
TOTALE	620	12,2	36,1	22,0	29,7	
Dirigenti, professioni con elevata specializzazione e tecnici	Dirigenti e direttori	--	--	--	--	
	Specialisti in scienze informatiche, fisiche e chimiche	--	--	--	--	
	Progettisti, ingegneri e professioni assimilate	--	--	--	--	
	Farmacisti, biologi e altri specialisti delle scienze della vita	--	--	--	--	
	Medici e altri specialisti della salute	-	-	-	-	
	Tecnici della sanità, dei servizi sociali e dell'istruzione	--	--	--	--	
	Specialisti in scienze economiche e gestionali di impresa	--	--	--	--	
	Tecnici amministrativi, finanziari e della gestione della produzione	--	--	--	--	
	Tecnici delle vendite, del marketing e della distribuzione commerciale	20	45,8	54,2	0,0	0,0
	Specialisti in discipline artistiche e in scienze umane e sociali	-	-	-	-	-
	Specialisti della formazione e insegnanti	--	--	--	--	--
	Tecnici dei servizi alle persone	--	--	--	--	--
Tecnici in campo informatico, ingegneristico e della produzione	20	30,4	69,6	0,0	0,0	
Impiegati, professioni commerciali e nei servizi	Addetti accoglienza, informazione e assistenza della clientela	--	--	--	--	
	Personale di amministrazione, di segreteria e dei servizi generali	30	9,4	53,1	37,5	0,0
	Addetti alla gestione dei magazzini, della logistica e degli acquisti	--	--	--	--	--
	Commessi e altro personale qualificato nella grande distribuzione	50	0,0	23,9	30,4	45,7
	Commessi e altro personale qualificato in negozi ed esercizi all'ingrosso	50	0,0	58,0	22,0	20,0
	Cuochi, camerieri e altre professioni dei servizi turistici	70	0,0	28,4	28,4	43,2
	Operatori dell'assistenza sociale, in istituzioni o domiciliari	30	0,0	100,0	0,0	0,0
	Operatori della cura estetica	--	--	--	--	--
	Professioni specifiche nei servizi di sicurezza, vigilanza e custodia	--	--	--	--	--
	Professioni specifiche degli altri servizi alle persone	--	--	--	--	--
Operai specializzati e conduttori di impianti e macchine	Operai specializzati nell'edilizia e nella manutenzione degli edifici	30	0,0	36,7	30,0	33,3
	Operai specializzati e conduttori di impianti nell'industria alimentare	--	--	--	--	--
	Operai specializzati e condutt. di impianti nelle ind. tessili, abbigl. calzature	--	--	--	--	--
	Operai nelle attività metalmeccaniche ed elettromeccaniche	60	0,0	27,3	43,6	29,1
	Operai nelle attività metalmeccaniche richiesti in altri settori	30	0,0	36,4	42,4	21,2
	Operai specializzati nelle industrie del legno e della carta	--	--	--	--	--
	Operai specializzati nelle industrie chimiche e della plastica	--	--	--	--	--
	Operai specializzati in altre attività industriali	--	--	--	--	--
	Conduttori di mezzi di trasporto	50	0,0	17,0	19,1	63,8
	Conduttori di macchinari mobili	--	--	--	--	--
Professioni non qualificate	Personale generico nelle costruzioni	--	--	--	--	
	Personale non qualificato nella logistica, facchini e corrieri	--	--	--	--	
	Personale non qualificato nelle attività commerciali e nei servizi	-	-	-	-	
	Personale non qualificato nei servizi di pulizia e in altri servizi alle persone	40	0,0	34,3	8,6	57,1
	Personale non qualificato nelle attività industriali e assimilati	--	--	--	--	--

Valori assoluti sono arrotondati alle decime. I totali possono non coincidere con la somma dei singoli valori.

Il segno (-) indica l'assenza di entrate nell'incrocio indicato. Il segno (--) indica un valore statisticamente non significativo. I totali comprendono comunque i dati non esposti.

Tavola 7 - I titoli di studio richiesti dalle imprese secondo la difficoltà di reperimento e l'esperienza richiesta

Asti	Novembre 2020					
	Entrate previste (v.a.)	di cui con (%)			esperienza	
		Totale	difficoltà di reperimento		nella profes- sione	nel settore
		per mancanza di candidati	per preparazione inadeguata			
TOTALE	620	29,7	13,3	14,4	20,3	43,6
Livello universitario	80	40,0	29,3	6,7	42,7	48,0
Indirizzo insegnamento e formazione	20	25,0	15,0	10,0	45,0	55,0
Altri indirizzi	60	45,5	34,5	5,5	41,8	45,5
Livello secondario e post-secondario	220	31,8	11,2	19,3	21,5	37,2
Tecnologico (ex istituto tecnico industriale)	80	46,3	13,8	32,5	3,8	36,3
Professionale - servizi/turismo	50	15,7	5,9	5,9	47,1	23,5
Tecnico-economico/turistico (ex ragioneria)	30	23,3	0,0	23,3	26,7	33,3
Professionale - assistenza/sanità	30	33,3	30,0	3,3	30,0	60,0
Altri indirizzi	30	28,1	6,3	18,8	12,5	43,8
Qualifica di formazione o diploma professionale	140	33,8	14,7	16,9	18,4	36,0
Indirizzo industriale	80	39,0	19,5	15,6	9,1	35,1
Indirizzo commerciale turismo/servizi	50	28,3	8,7	19,6	28,3	41,3
Altri indirizzi	--	--	--	--	--	--
Nessun titolo di studio	180	19,7	8,2	9,8	10,9	55,2

Valori assoluti sono arrotondati alle decine. I totali possono non coincidere con la somma dei singoli valori.

Il segno (-) indica l'assenza di entrate nell'incrocio indicato. Il segno (--) indica un valore statisticamente non significativo. I totali comprendono comunque i dati non esposti.

SEZIONE B

Lavoro in provincia:
le tendenze settoriali

Tavola 8 - Lavoratori previsti in entrata dalle imprese nel mese di novembre 2020 e nel trimestre novembre 2020 - gennaio 2021

Asti

	Entrate previste			
	Novembre 2020		Totale nov 2020 - gen 2021	
	(v.a.)	distr. X 1000	(v.a.)	distr. X 1000
TOTALE	620	1.000,0	1.810	1.000,0
INDUSTRIA	210	342,0	690	379,9
Industria manifatturiera e Public utilities	170	273,9	530	291,6
Costruzioni	40	68,1	160	88,3
SERVIZI	410	658,0	1.120	620,1
Commercio	120	199,4	310	169,5
Servizi di alloggio e ristorazione; servizi turistici	80	131,3	170	94,4
Servizi alle imprese	120	188,0	360	200,4
Servizi alle persone	90	139,4	280	155,7
CLASSE DIMENSIONALE				
1-49 dipendenti	350	562,4	1.140	628,9
50-249 dipendenti	100	154,0	340	188,8
250 dipendenti e oltre	180	283,6	330	182,2

Valori assoluti sono arrotondati alle decine. I totali possono non coincidere con la somma dei singoli valori.

Il segno (-) indica l'assenza di entrate nell'incrocio indicato. Il segno (--) indica un valore statisticamente non significativo. I totali comprendono comunque i dati non esposti.

Fonte: Unioncamere - ANPAL, Sistema Informativo Excelsior, 2020

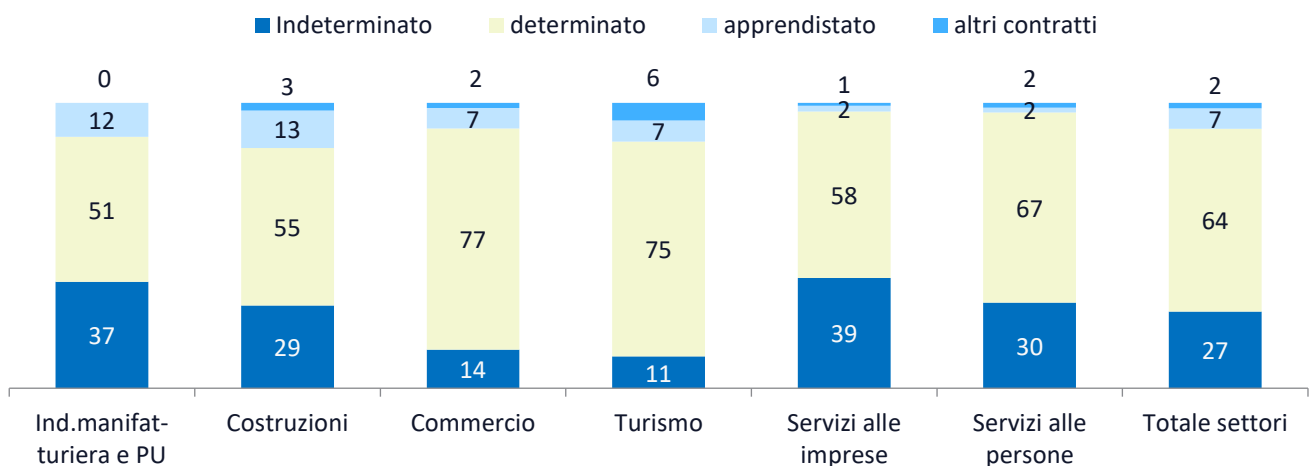
Tavola 9 - Lavoratori previsti in entrata per settore di attività secondo la tipologia contrattuale

Asti

Novembre 2020

	Entrate previste (v.a.)	di cui:			
		personale dipendente	lavoratori somministrati	collaboratori	altri lavoratori non alle dipendenze
TOTALE	620	83,8	11,3	1,3	3,6
INDUSTRIA	210	77,7	19,0	--	--
Ind.manifatturiera e Public Utilities	170	74,6	22,5	--	--
Costruzioni	40	90,5	--	--	-
SERVIZI	410	86,9	7,4	0,7	4,9
Commercio	120	90,2	--	-	--
Turismo	80	100,0	-	-	-
Servizi alle imprese	120	87,1	--	--	--
Servizi alle persone	90	69,8	--	--	--
CLASSE DIMENSIONALE					
1-49 dipendenti	350	87,0	--	--	--
50-249 dipendenti	100	82,1	--	-	-
250 dipendenti e oltre	180	78,3	20,0	-	--

I valori assoluti sono arrotondati alle decime. A causa di questi arrotondamenti, i totali possono non coincidere con la somma dei singoli valori. Il segno (-) indica l'assenza di imprese nell'incrocio indicato. Il segno (--) indica un valore statisticamente non significativo. I totali comprendono comunque i dati non esposti.

ENTRATE DI PERSONALE DIPENDENTE PER SETTORE DI ATTIVITA' E TIPOLOGIA CONTRATTUALE (%)


Fonte: Unioncamere - ANPAL, Sistema Informativo Excelsior, 2020

APPENDICE

Analisi dei dati relativi all'impatto
sulle imprese dell'emergenza
sanitaria Covid-19

Indice delle tavole Covid-19



SEZIONE A Impatto sulle imprese dell'emergenza sanitaria Covid-19

Tavola 1 - Situazione dell'impresa a seguito dell'emergenza sanitaria COVID-19* e delle disposizioni normative di lockdown, per settore, ripartizione territoriale e classe dimensionale (quote % sul totale imprese)

Graph 1 - Situazione dell'impresa a seguito dell'emergenza sanitaria COVID-19* e delle disposizioni normative di lockdown, per settore, ripartizione territoriale e classe dimensionale (quote % sul totale imprese)

Tavola 2 - Periodo previsto dalle imprese, secondo le aspettative e conoscenze del mercato di riferimento, entro il quale l'attività potrà riprendere a livelli accettabili, per settore, ripartizione territoriale e classe dimensionale (quote % sulle Imprese ancora in fase di recupero)*

Graph 2 - Periodo previsto dalle imprese, secondo le aspettative e conoscenze del mercato di riferimento, entro il quale l'attività potrà riprendere a livelli accettabili, per settore, ripartizione territoriale e classe dimensionale (quote % sulle Imprese ancora in fase di recupero)*

Tavola 3 - Imprese che prevedono di proseguire l'attività a seguito dell'emergenza sanitaria COVID-19 e previsioni di andamento occupazionale nel 2° semestre 2020 rispetto allo stesso periodo dell'anno precedente, per settore, ripartizione territoriale e classe dimensionale (quote % sulle imprese in attività)*

Tavola 4 - Imprese che prevedono di proseguire l'attività a seguito dell'emergenza sanitaria COVID-19 e che prevedono problemi di liquidità nei prossimi sei mesi, per settore, ripartizione territoriale e classe dimensionale (quote % sulle imprese in attività)*

SEZIONE B Presenza sui mercati esteri e investimenti digitali delle imprese post emergenza sanitaria Covid19

Tavola 5 - Situazione a seguito dell'emergenza sanitaria COVID-19 e delle disposizioni normative di lockdown e tempi previsti per il recupero* secondo la presenza delle imprese sui mercati esteri (quote % sul totale imprese)

Tavola 6 - Situazione a seguito dell'emergenza sanitaria COVID-19 e delle disposizioni normative di lockdown e tempi previsti per il recupero* secondo il grado di coinvolgimento delle imprese nella trasformazione digitale (quote % sul totale imprese)

SEZIONE A

Impatto sulle imprese
dell'emergenza sanitaria
Covid-19

**Tavola 1 - Situazione dell'impresa a seguito dell'emergenza sanitaria COVID-19* e delle disposizioni normative di lockdown, per settore, ripartizione territoriale e classe dimensionale (quote % sul totale imprese)**

Asti

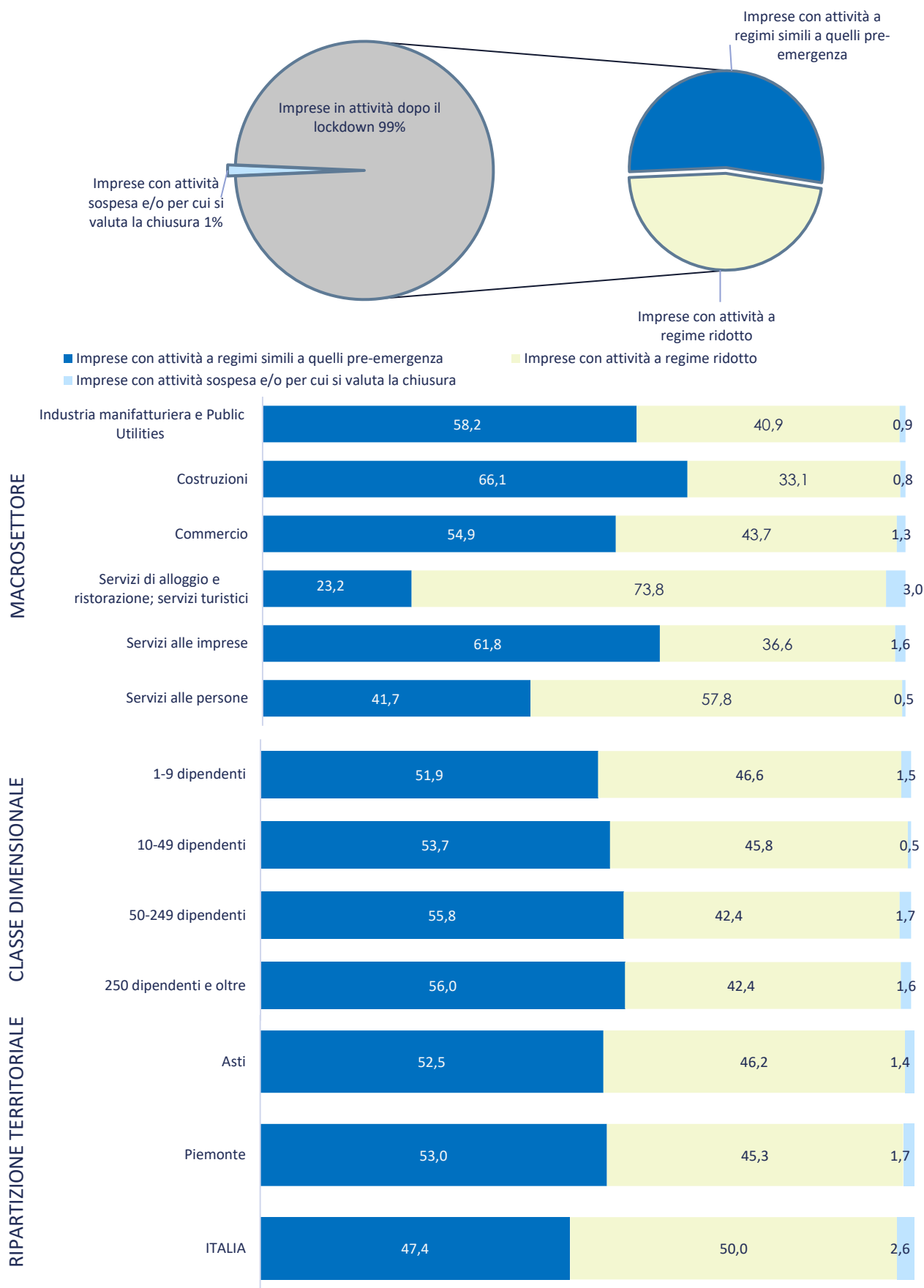
	Imprese totali (v.a.)	Imprese con attività a regimi simili a quelli pre-emergenza	Imprese con attività a regime ridotto	Imprese con attività sospesa e/o per cui si valuta la chiusura
TOTALE	4.360	2.290	2.010	60
		52,5	46,2	1,4
INDUSTRIA	1.520	61,5	37,7	-
Industrie alimentari, delle bevande e del tabacco	190	63,2	36,3	-
Industrie tessili, dell'abbigliamento e calzature	40	59,5	-	-
Industrie del legno e del mobile	60	62,5	37,5	-
Industrie della carta, cartotecnica e stampa	30	-	-	-
Industrie chimico-farmaceutiche, della plastica e della gomma	60	62,3	36,1	-
Industrie estrattive e della lavorazione dei minerali non metalliferi	40	46,5	48,8	-
Industrie metallurgiche e dei prodotti in metallo	180	48,1	51,9	-
Industrie meccaniche ed elettroniche	230	57,3	41,8	-
Altre industrie	60	80,4	-	-
Costruzioni	630	66,1	33,1	-
SERVIZI	2.840	47,7	50,7	1,7
Commercio	1.130	54,9	43,7	-
Servizi di alloggio e ristorazione; servizi turistici	630	23,2	73,8	-
Servizi di trasporto, logistica e magazzinaggio	170	66,5	32,9	-
Servizi informatici e delle telecomunicazioni	90	61,8	33,7	-
Servizi avanzati di supporto alle imprese	130	52,7	47,3	-
Servizi finanziari e assicurativi	90	83,9	-	-
Servizi operativi di supporto alle imprese e alle persone	200	54,2	42,9	-
Servizi alle persone	400	41,7	57,8	-
RIPARTIZIONE TERRITORIALE				
Piemonte	93.360	53,0	45,3	1,7
ITALIA	1.382.990	47,4	50,0	2,6
CLASSE DIMENSIONALE				
1-9 dipendenti	3.380	51,9	46,6	1,5
10-49 dipendenti	620	53,7	45,8	-
50-249 dipendenti	170	55,8	42,4	-
250 dipendenti e oltre	190	56,0	42,4	-

* Le informazioni fanno riferimento alla data di realizzazione dell'indagine, dal 24 settembre all'8 ottobre 2020

Il segno (--) indica l'assenza di entrate nell'incrocio indicato, il segno (-) un valore statisticamente non significativo. I totali comprendono comunque i dati non esposti.

Valori assoluti arrotondati alle decine. I totali possono non coincidere con la somma dei singoli valori.

Fonte: Unioncamere - ANPAL, Sistema Informativo Excelsior, 2020

**Graph 1 - Situazione dell'impresa a seguito dell'emergenza sanitaria COVID-19* e delle disposizioni normative di lockdown, per settore, ripartizione territoriale e classe dimensionale (quote % sul totale imprese)**

* Le informazioni fanno riferimento alla data di realizzazione dell'indagine, dal 24 settembre all'8 ottobre 2020

**Tavola 2 - Periodo previsto dalle imprese, secondo le aspettative e conoscenze del mercato di riferimento, entro il quale l'attività potrà riprendere a livelli accettabili, per settore, ripartizione territoriale e classe dimensionale (quote % sulle imprese ancora in fase di recupero) ***

Asti

	Imprese ancora in fase di recupero	di cui, secondo il periodo di recupero previsto:		
		entro l'anno 2020	entro i primi 6 mesi del 2021	entro il secondo semestre 2021
TOTALE	3.550	570	1.180	1.800
		16,0	33,2	50,8
INDUSTRIA	1.240	21,0	36,8	42,3
Industrie alimentari, delle bevande e del tabacco	100	-	37,3	52,0
Industrie tessili, dell'abbigliamento e calzature	40	-	-	-
Industrie del legno e del mobile	50	-	47,9	45,8
Industrie della carta, cartotecnica e stampa	30	-	-	-
Industrie chimico-farmaceutiche, della plastica e della gomma	50	-	-	46,0
Industrie estrattive e della lavorazione dei minerali non metalliferi	40	-	-	53,7
Industrie metallurgiche e dei prodotti in metallo	170	-	41,3	49,7
Industrie meccaniche ed elettroniche	190	13,8	42,3	43,9
Altre industrie	20	-	-	-
Costruzioni	560	31,4	31,8	36,8
SERVIZI	2.310	13,3	31,4	55,3
Commercio	890	15,9	33,1	51,0
Servizi di alloggio e ristorazione; servizi turistici	610	7,0	25,2	67,7
Servizi di trasporto, logistica e magazzinaggio	120	19,1	44,3	36,5
Servizi informatici e delle telecomunicazioni	50	-	-	63,0
Servizi avanzati di supporto alle imprese	100	-	45,6	45,6
Servizi finanziari e assicurativi	50	-	-	41,7
Servizi operativi di supporto alle imprese e alle persone	130	16,4	29,1	54,5
Servizi alle persone	350	14,8	30,1	55,1
RIPARTIZIONE TERRITORIALE				
Piemonte	76.230	16,2	32,8	50,9
ITALIA	1.154.970	14,8	32,3	52,8
CLASSE DIMENSIONALE				
1-9 dipendenti	2.780	16,4	31,8	51,9
10-49 dipendenti	490	17,2	38,5	44,3
50-249 dipendenti	130	-	37,6	53,4
250 dipendenti e oltre	150	-	39,6	49,7

* Le informazioni fanno riferimento alla data di realizzazione dell'indagine, dal 24 settembre all'8 ottobre 2020

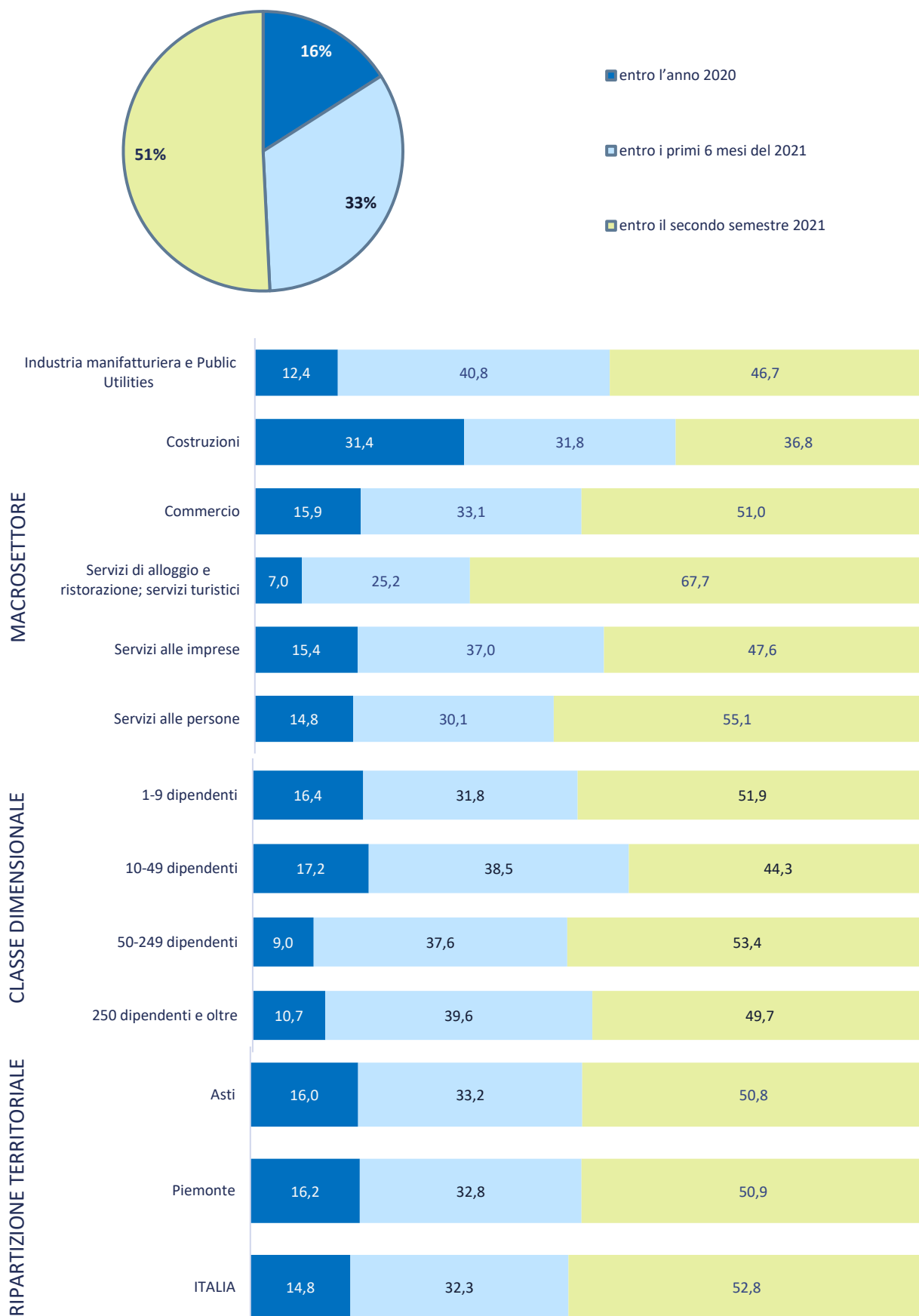
Il segno (--) indica l'assenza di entrate nell'incrocio indicato, il segno (-) un valore statisticamente non significativo. I totali comprendono comunque i dati non esposti.

Valori assoluti arrotondati alle decine. I totali possono non coincidere con la somma dei singoli valori.

Fonte: Unioncamere - ANPAL, Sistema Informativo Excelsior, 2020



Graph 2 - Periodo previsto dalle imprese, secondo le aspettative e conoscenze del mercato di riferimento, entro il quale l'attività potrà riprendere a livelli accettabili, per settore, ripartizione territoriale e classe dimensionale (quote % sulle Imprese ancora in fase di recupero)*



* Le informazioni fanno riferimento alla data di realizzazione dell'indagine, dal 24 settembre all'8 ottobre 2020

**Tavola 3 - Imprese che prevedono di proseguire l'attività a seguito dell'emergenza sanitaria COVID-19 e previsioni di andamento occupazionale nel 2° semestre 2020 rispetto allo stesso periodo dell'anno precedente, per settore, ripartizione territoriale e classe dimensionale (quote % sulle imprese in attività) ***

Asti

	Imprese in attività (v.a.)**	Andamento occupazionale		
		in diminuzione	stazionario	in aumento
TOTALE	4.310	720	3.380	220
		16,6	78,3	5,1
INDUSTRIA	1.510	13,4	79,3	7,3
Industrie alimentari, delle bevande e del tabacco	190	10,4	83,9	-
Industrie tessili, dell'abbigliamento e calzature	40	-	73,0	-
Industrie del legno e del mobile	60	-	56,3	-
Industrie della carta, cartotecnica e stampa	30	-	89,3	-
Industrie chimico-farmaceutiche, della plastica e della gomma	60	-	75,0	-
Industrie estrattive e della lavorazione dei minerali non metalliferi	40	-	75,6	-
Industrie metallurgiche e dei prodotti in metallo	180	14,2	85,2	-
Industrie meccaniche ed elettroniche	220	16,1	74,9	9,0
Altre industrie	50	-	83,3	-
Costruzioni	630	12,4	80,4	7,2
SERVIZI	2.800	18,3	77,7	4,0
Commercio	1.110	14,9	80,0	5,1
Servizi di alloggio e ristorazione; servizi turistici	620	29,1	68,2	-
Servizi di trasporto, logistica e magazzino	170	31,4	66,3	-
Servizi informatici e delle telecomunicazioni	90	-	90,6	-
Servizi avanzati di supporto alle imprese	130	-	89,3	-
Servizi finanziari e assicurativi	90	-	95,4	-
Servizi operativi di supporto alle imprese e alle persone	200	13,6	78,8	-
Servizi alle persone	400	17,4	79,9	-
RIPARTIZIONE TERRITORIALE				
Piemonte	92.270	17,6	77,1	5,3
ITALIA	1.362.000	17,8	77,2	5,0
CLASSE DIMENSIONALE				
1-9 dipendenti	3.340	16,8	78,7	4,5
10-49 dipendenti	620	19,3	71,2	9,4
50-249 dipendenti	170	-	86,4	-
250 dipendenti e oltre	190	-	86,7	-

* Le informazioni fanno riferimento alla data di realizzazione dell'indagine, dal 24 settembre all'8 ottobre 2020

** Non sono comprese le imprese che sono in fase di valutazione della chiusura delle attività.

Il segno (-) indica l'assenza di entrate nell'incrocio indicato, il segno (-) un valore statisticamente non significativo. I totali comprendono comunque i dati non esposti.

Valori assoluti arrotondati alle decine. I totali possono non coincidere con la somma dei singoli valori.

**Tavola 4 - Imprese che prevedono di proseguire l'attività a seguito dell'emergenza sanitaria COVID-19 e che prevedono problemi di liquidità nei prossimi sei mesi, per settore, ripartizione territoriale e classe dimensionale (quote % sulle imprese in attività)***

Asti

	Imprese in attività (v.a.)**	Imprese senza problemi di liquidità*	Imprese con problemi di liquidità*
TOTALE	4.310	2.460 56,9	1.860 43,1
INDUSTRIA	1.510	57,1	42,9
Industrie alimentari, delle bevande e del tabacco	190	62,5	37,5
Industrie tessili, dell'abbigliamento e calzature	40	59,5	-
Industrie del legno e del mobile	60	39,1	60,9
Industrie della carta, cartotecnica e stampa	30	78,6	-
Industrie chimico-farmaceutiche, della plastica e della gomma	60	68,3	-
Industrie estrattive e della lavorazione dei minerali non metalliferi	40	48,8	51,2
Industrie metallurgiche e dei prodotti in metallo	180	58,5	41,5
Industrie meccaniche ed elettroniche	220	62,8	37,2
Altre industrie	50	66,7	-
Costruzioni	630	52,5	47,5
SERVIZI	2.800	56,8	43,2
Commercio	1.110	62,3	37,7
Servizi di alloggio e ristorazione; servizi turistici	620	39,1	60,9
Servizi di trasporto, logistica e magazzinaggio	170	54,1	45,9
Servizi informatici e delle telecomunicazioni	90	68,2	31,8
Servizi avanzati di supporto alle imprese	130	70,2	29,8
Servizi finanziari e assicurativi	90	87,4	-
Servizi operativi di supporto alle imprese e alle persone	200	61,1	38,9
Servizi alle persone	400	54,5	45,5
RIPARTIZIONE TERRITORIALE			
Piemonte	92.270	56,2	43,8
ITALIA	1.362.000	51,4	48,6
CLASSE DIMENSIONALE			
1-9 dipendenti	3.340	53,9	46,1
10-49 dipendenti	620	62,1	37,9
50-249 dipendenti	170	75,1	24,9
250 dipendenti e oltre	190	77,1	22,9

* Le informazioni fanno riferimento alla data di realizzazione dell'indagine, dal 24 settembre all'8 ottobre 2020

** Non sono comprese le imprese che sono in fase di valutazione della chiusura delle attività.

Il segno (-) indica l'assenza di entrate nell'incrocio indicato o un valore statisticamente non significativo. I totali comprendono comunque i dati non esposti.

Valori assoluti arrotondati alle decine. I totali possono non coincidere con la somma dei singoli valori.

Fonte: Unioncamere - ANPAL, Sistema Informativo Excelsior, 2020

SEZIONE B

Presenza sui mercati esteri e
investimenti digitali delle imprese
post emergenza sanitaria Covid19

**Tavola 5 - Situazione a seguito dell'emergenza sanitaria COVID-19 e delle disposizioni normative di lockdown e tempi previsti per il recupero* secondo la presenza delle imprese sui mercati esteri (quote % sul totale imprese)**

Asti

	Imprese totali	Imprese esportatrici	Imprese non esportatrici
SITUAZIONE DELL'IMPRESA			
Imprese in attività a regimi simili a quelli pre-emergenza	52,5	56,6	51,8
Imprese in attività a regime ridotto	46,2	43,0	46,6
Imprese con attività sospesa e/o per cui si valuta la chiusura	1,4	-	1,5
PERIODO DI RECUPERO PREVISTO			
Imprese ancora in fase di recupero:	81,4	81,9	81,3
<i>di cui, secondo il periodo di recupero previsto:</i>			
<i>(quote % su imprese ancora in fase di recupero)</i>			
<i>entro l'anno 2020</i>	16,0	13,2	16,4
<i>entro i primi 6 mesi del 2021</i>	33,2	42,5	31,9
<i>entro il secondo semestre 2021</i>	50,8	44,3	51,7

* Le informazioni fanno riferimento alla data di realizzazione dell'indagine, dal 24 settembre all'8 ottobre 2020

Il segno (--) indica l'assenza di entrate nell'incrocio indicato, il segno (-) un valore statisticamente non significativo. I totali comprendono comunque i dati non esposti.

Fonte: Unioncamere - ANPAL, Sistema Informativo Excelsior, 2020

**Tavola 6 - Situazione a seguito dell'emergenza sanitaria COVID-19 e delle disposizioni normative di lockdown e tempi previsti per il recupero* secondo il grado di coinvolgimento delle imprese nella trasformazione digitale (quote % sul totale imprese)**

Asti

	Imprese totali	Imprese digitali ¹	Imprese in transizione digitale ¹	Imprese non digitali ¹
SITUAZIONE DELL'IMPRESA				
Imprese in attività a regimi simili a quelli pre-emergenza	52,5	58,7	54,0	49,8
Imprese in attività a regime ridotto	46,2	39,5	45,3	48,6
Imprese con attività sospesa e/o per cui si valuta la chiusura	1,4	-	-	1,6
PERIODO DI RECUPERO PREVISTO				
Imprese ancora in fase di recupero:	81,4	77,2	80,4	83,2
<i>di cui, secondo il periodo di recupero previsto:</i>				
<i>(quote % su imprese ancora in fase di recupero)</i>				
<i>entro l'anno 2020</i>	16,0	15,2	18,4	15,0
<i>entro i primi 6 mesi del 2021</i>	33,2	37,0	29,6	33,9
<i>entro il secondo semestre 2021</i>	50,8	47,8	52,0	51,0

1) Sono definite "digitali" quelle imprese che hanno adottato piani di investimenti integrati tra i diversi ambiti della trasformazione digitale. Sono definite "in transizione digitale" quelle imprese che hanno adottato piani di digitalizzazione in maniera non integrata tra i diversi ambiti. Sono definite "non digitali" quelle imprese che non hanno adottato piani di digitalizzazione.

* Le informazioni fanno riferimento alla data di realizzazione dell'indagine, dal 24 settembre all'8 ottobre 2020

Il segno (--) indica l'assenza di entrate nell'incrocio indicato, il segno (-) un valore statisticamente non significativo. I totali comprendono comunque i dati non esposti.

Fonte: Unioncamere - ANPAL, Sistema Informativo Excelsior, 2020